



Handbok om enprocents- principen i Finland

För konstnärer

Omlagsbild
Jenni Rope:
Mobile W (2018).
Foto **Aleksi Poutanen**
©Kuvasto 2019

Medverkande i publikationen

Miisa Pulkkinen (red.)

Utgivare:
Konstnärsgillet i Finland
Rosa Kuosmanen
Aura Lehtonen
Annukka Vähäsöyrinki

Medverkande i publikationen (2015):
Styrgruppen för projektet En procent till konsten
Salla Heinänen, Ornamo
Kirsi Korhonen, Konstnärsgillet i Finland
Tiina Valpola, Informationscentret för arkitektur
Erja Väyrynen, Stiftelsen för miljökonst
I samarbete med Henri Terho, Centret för konstfrämjande

Informationscentret för arkitektur
Aino Salmi
Yrjö Suonto

Ornamo Art and Design Finland
Elina Perttula
Laura Uimonen
Lotta Veromaa

Konstnärsgillet i Finland
Hanna Hannus
Hanne Heinonen
Anna Nousiainen
Miisa Pulkkinen

Stiftelsen för miljökonst
Marjukka Korhonen
Niina Rauhala

Grafisk design **Dog Design**
Utgivare **Konstnärsgillet i Finland**

Projektet har fått stöd av undervisnings- och kulturministeriet.

ISBN: 978-952-9864-40-9 (PDF, Handbok om enprocentsprincipen i Finland / För konstnärer)

Innehåll

Enprocentsprincipen 4

Till läsaren 5

Så här började jag arbeta med offentlig konst:
Skulptören Pertti Kukkonens erfarenheter 6

Var får konstnären beställningar på konstverk? 8

Arkitekt Ville Haras tips till konstnärer:
Hur får man arbetstillfällen? 10

Konstnären i byggprojektet 11

Konsten och planeringen av offentliga miljöer utomhus 14

Förfaranden på byggarbetsplatsen 18

Konstnärens verksamhetsform och fakturering av beställningsverk 22

Uppgörande av anbud, prissättning och mervärdesskatt 24

Uppgörande av avtal och försäkringar 26

Var får konstnären stöd och hjälp 29

Konstnärens minneslista för ett offentligt konstprojekt 30

Underhållsbok 32

Så här främjar du enprocentsprincipen på din ort:
Tips för lokal opinionsbildning 34

Avtalsmall 38

Enprocentsprincipen

Enprocentsprincipen innebär att en del av anslaget för ett byggprojekt används till konst. Det nns era finansieringsmodeller för att genomföra regeln. Enligt den traditionella definitionen används cirka en procent av budgeten för ett byggnadsprojekt för att köpa konst.

Enprocentsprincipen kan genomföras med ett planläggnings- eller finansieringsbeslut av kommunen eller till exempel fastställas som villkor för tomtöverlåtelse. Enprocentregeln kan också genomföras av privata byggherrar. Regeln lämpar sig för ny- och ombyggnad, kompletterande byggnad och infrastrukturbyggnad.

Främjande av enprocentsprincipen

Denna uppdaterade upplaga av Handboken om enprocentsprincipen bygger på slutpublikationen för det nationella projektet En procent till konsten, som utkom 2015. Projektet En procent till konsten finansierades av undervisnings- och kulturministeriet. I projektet medverkade åren 2014–2015 följande organisationer i den visuella branschen: Konstnärsgillet i Finland, Ornamo Art and Design Finland, Informationscentret för arkitektur samt Stiftelsen för miljökonst, som sedermera har lagts ned. Projektet genomfördes i samarbete med Centret för konstfrämjande.

Den uppdaterade upplagan har redigerats av den ursprungliga bokens redaktör Miisa Pulkkinen på uppdrag av Konstnärsgillet i Finland.



Taiteen edistämiskeskus
Centret för konstfrämjande
Arts Promotion Centre Finland

Till läsaren

Enprocentsprincipen är en nästan hundra år gammal modell för finansiering av konst i Finland. På 2000-talet har principen ökat snabbt och starkt i popularitet. I sin enklaste form innebär enprocentsprincipen att en procent av anslaget för ett byggprojekt tilldelas för anskaffning av ett eller flera konstverk. Principen har från första början haft två mål: att skapa en bra byggd miljö och att erbjuda professionella konstnärer arbete.

En offentlig konstverksbeställning, oavsett om beställaren är en kommun eller en privat byggherre, erbjuder en konstnär möjlighet att skapa konstverk som bildar en del av stadsbilden eller blir framstående landmärken i infrastrukturen. I allra bästa fall erbjuder konsten konstnären inkomster, publicitet och nya arbetstillfällen. Konstverk som står på offentliga platser får en stor publik. När finländarna får uppleva konst i sin vardag, ökar deras uppskattning för den visuella konsten och för konstnärens arbete.

Det är en krävande uppgift att delta i ett byggprojekt, och det skiljer sig avsevärt från arbetet med att skapa konstverk till en utställning i ett galleri eller på ett museum. Konstnären ska vara förtrogen med de processer, förfaranden och hierarkier som gäller i arbetet med planeringen och på byggarbetsplatsen i ett byggprojekt. I det multiprofessionella samarbetet betraktar de övriga proffsen konstnären som en expert i sin egen bransch. Konstnärens kompetens och åsikter bemöts med respekt, och man lyssnar på konstnären.

Den första upplagan av handboken om enprocentsprincipen utgavs år 2015 som slutpublikation för det nationella samarbetsprojektet En procent till konsten. Handboken för konstnärer är en praktisk handbok för en konstnär som vill skapa offentlig konst. Handbokens första upplaga har visat sig vara en viktig grundläggande handbok, och dess innehåll, till exempel mallen för beställningsavtal, används i konstprojekt runt om i Finland. I den här uppdaterade handboken har uppgifterna kontrollerats och uppdaterats så att de motsvarar dagens läge.

På handbokens omstående sida finns Handbok om enprocentsprincipen för beställare av konst. Även den innehåller nyttig och aktuell information för konstnären bland annat om modellerna för finansiering och anskaffning av offentlig konst i Finland.

Vi hoppas att den här handboken är till nytta för konstnärer som vill utvidga sitt konstnärliga arbete till projekt i den byggda miljön, som blir allt populärare.

I Helsingfors sommaren 2019
Konstnärsgillet i Finland

Så här började jag arbeta med offentlig konst: Skulptören Pertti Kukkonens erfarenheter

Skulptören Pertti Kukkonens har skapat över tio offentliga konstverk under sin karriär. Bara år 2015 färdigställde han två konstverk i Finland och ett i Pärnu i Estland. Enligt Kukkonen är det viktigt att en konstnär som är intresserad av offentliga beställda konstverk knyter förbindelser med arkitekter och andra aktörer i byggbranschen. Betong har blivit ett viktigt material för Kukkonen, och han undersöker och utvecklar materialet kontinuerligt.

Skulptören Pertti Kukkonen kom i gång med att skapa offentlig konst genom konståvlingar. Han har vunnit bland annat tävlingar som gäller bostadsområdet Vuores i Tammerfors och bildkonståvlingen för kapellet i Sankt Lars kyrka i Vanda. Han har fått pris i många tävlingar, till exempel i finalen till den internationella tävlingen om en skulptur utanför FN:s huvudkontor i New York.

”Mina kanske viktigaste offentliga konstverk har varit vinnande bidrag i tävlingar. Genom dem kom jag i gång, och visst har jag fått priser även senare”, berättar Pertti Kukkonen.

Enligt Kukkonen förde de förverkligade offentliga konstverken nya arbetstillfällen med sig. Att konstnären har erfarenhet övertygar beställarna om konstnärens kunnande. I början av Pertti Kukkonens karriär, då internet ännu inte fanns, var det mycket svårare att bygga nätverk än i dag.

”Nätverksbygge betydde att varje nytt arbete gav nya kontakter med arkitekter, andra planerare och proffs inom byggbranschen. Varje kontakt gav kanske en kontakt till, och på det sättet växte nätverket långsamt.”

Samma metod för nätverkande fungerar naturligtvis även i dag, under internets tidevarv, men i dag är det lättare att gå med i grupper av olika slag. Till exempel konstnärsbanker kan erbjuda många konstnärer arbetsmöjligheter. Kukkonen skapar ofta nyckelfärdiga konstverk, dvs. han överlämnar ett färdigt konstverk till beställaren. Denna arbetsmetod understryker vikten av att hålla kontakt med byggnadsplanerare i olika branscher och med dem som arbetar på byggarbetsplatsen. Det är viktigt att nätverket är mångsidigt så att det finns experter i många olika branscher med i det.

”Den viktigaste personen är utan vidare arkitekten, eftersom konstnären och arkitekten samarbetar mycket. I de bästa beställningarna tas konsten i beaktande redan i planeringsskedet, och arbetet med att passa in konsten

Skulptören Pertti Kukkonen delade med sig av sina erfarenheter till byggherrar och beställare av konst i ett road show-evenemang som projektet En procent till konsten ordnade år 2015. FOTO Aino Salmi



i konstruktionen börjar tidigt. Där spelar arkitekten en viktig roll. Därefter kommer konstruktionsplaneraren med i bilden, så att det blir möjligt att placera konstverket på sin plats på ett naturligt sätt.”

Kukkonen rekommenderar att konstnärer studerar byggandet och byggbranschen i god tid innan de erbjuder konstverk till byggare. Konstnären ska lära sig vad man väntar sig av ett konstverk och hur en byggprocess framskrider. Information finns i denna handbok och i Rakennustietos RT-anvisning Taide rakennushankkeessa (Konst i anslutning till ett byggprojekt) (RT 01-11147). Det är viktigt att konstnären förbereder sig omsorgsfullt eftersom beställningen kan komma snabbt och byggarbetet fortskrider i snabb takt.

”Tidtabellerna måste hålla. Det finns inga möjligheter att finslipa och fixa konstverket på byggarbetsplatsen, utan allt måste ske exakt när det har planerats. Ett flervåningshus byggs upp hastigt och fristen för montering av ett konstverk i konstruktionerna kan vara kort.”

Kukkonen upplever att han fått mycket ut av sina offentliga konstprojekt. Några av fördelarna är möjligheten att arbeta i grupp, nå en stor publik genom de offentliga konstverken och få finansiell ersättning. En beställning av ett offentligt konstverk innebär säker inkomst jämfört med utställningar. Betong har blivit ett viktigt material för Pertti Kukkonen och han utvecklar och undersöker materialet kontinuerligt i Teknologiska forskningscentralen VTT:s projekt. Han har gjort flera uppfinningar som gäller betong. Finlands Betongförening belönade honom för hans utvecklingsarbete med priset Årets Betonggärning år 1998.

”Jag är förtjust i betong och utvecklar mitt kunnande hela tiden. Det har gett mig många uppdrag eftersom betong är ett vanligt byggmaterial och dessutom ett rätt förmånligt sätt att skapa stora, synliga konstverk.”

Finlands Betongförening har i samarbete med Finska Konstnärsföreningen ordnat kurser om hanteringen av betong och betongens egenskaper för konstnärer.

Var får konstnären beställningar på konstverk?

Det finns inte ett enda sätt att få beställningar på offentliga konstverk, inte heller några genvägar. Konsttävlingar är ett bra sätt att börja arbeta med offentliga konstverk. Lika effektivt kan det vara att ta direkt kontakt med arkitekten, inredningsarkitekten, landskapsarkitekten eller byggkonsulten – eller med konstkoordinatören, om byggprojektet har en sådan konstexpert. Konstnärnsbanker av olika slag är också ett bra sätt att göra sig känd.



Ofta går beställningen av ett offentligt konstverk till en konstnär i vars konstnärliga teknik eller formspråk konstverkets beställare, den konst arbetsgrupp som förbereder konstprojektet, arkitekten eller konstexperten ser potential.

Enligt en enkät med byggherrar (på bokens omstående sida) görs valet av konstnär vanligen i en arbetsgrupp (21 procent av svaren). Nästan lika ofta är det arkitekten eller inredningsarkitekten som väljer konstnären. Beslut fattas också vid konstmuseer, i kommunernas bildnings- och kulturbyråer och tekniska byråer.

Konstnärens egen aktivitet kan dock ha stor betydelse. Om du är intresserad av offentliga beställningsverk, lönar det sig att berätta för andra om det. Du kan presentera dina idéer för potentiella beställare av konst.

Intresserad av att arbeta med offentliga konstverk?

Så här bygger du nätverk:

- håll din webbplats och dina konton i de sociala medierna aktuella
- uppdatera dina uppgifter i Konstnärsgillet i Finlands Bildkonstnärsmatrikel, Ornamos Finnish Designers och Bygginformationsstiftelsen RTS:s Konstbank
- komplettera din webbplats med ett avsnitt för offentliga konstverk / TIPS: Om du ännu inte har skapat offentliga konstverk kan du presentera exempelvis gamla tävlingsbidrag eller konstverk som du gjort som också skulle lämpa sig som offentliga konstverk
- skicka dina uppgifter till öppna konstnärnsbanker
- gör upp en portfölj för offentlig konst och en meritförteckning som du kan använda när du deltar i portföljansökningsförfaranden i konstprojekt
- ta del i öppna tävlingar för offentlig konst
- följ annonser om ansökningsförfaranden till exempel på enprocentsprincipens webbplats på adressen prosenttiperiaate.fi, i nyhetsbrevet för enprocentsprincipen samt på webbplatsen och nyhetsbrevet för Konstpool i Sverige
- uttryck i olika sammanhang för proffs i branschen att du är intresserad av att skapa offentlig konst
- bygg nätverk med konstkoordinatörer, konstkonsulter, arkitekter och experter inom byggbranschen till exempel genom att besöka evenemang i byggbranschen
- följ instanser och experter inom offentlig konst i de sociala medierna och delta i diskussioner

Konstnärskbanker

Flera städer och områdesbyggnadsprojekt har på 2010-talet introducerat öppna konstnärskbanker i vilka konstnärer som är intresserade av att göra beställningsverk kan lämna sina uppgifter. Till exempel bildningssektorn i Karleby har en konstnärskbank. En del av konstnärskbankerna är avsedda för lokala konstnärer. Bygginformationsstiftelsen har en öppen konstnärskbank på adressen taidarakentamisessa.fi. Studera också de nordiska konstnärskbankerna. Många av dem är öppna för alla professionella konstnärer, t.ex. Konstnärskbasen i Sverige.

Konsttävlingar

Beställare av konst ordnar öppna konsttävlingar och tävlingar för inbjudna deltagare. Information om tävlingar som gäller bildkonst finns att få via Konstnärsgillet i Finlands kommunikation. SAFA förmedlar information om arkitekturtävlingar och Ornamo om designtävlingar.

Tammerfors ordnade en landskapsarkitekturtävling om planeringen av Tiitiäinens sagopark (Tiitiäisen satupuisto, 2013), som baserades på dikter av Kirsi Kunnas. Enligt ett av tävlingsvillkoren skulle det också finnas en bildkonstnär i arbetsgruppen. För det vinnande bidraget *Kolonkolonkolo* stod MA-arkitektbyrå tillsammans med Marja Mikkola som chefsplanerare i samarbete med bildkonstnär Erika Kallasmaa. FOTO Niklas Kullström



Arkitekt Ville Haras tips till konstnärer: Hur får man arbetstillfällen?

Konstnärens egen aktivitet har stor betydelse när det gäller att hitta arbetstillfällen. Arkitekt Ville Hara från Avanto Arkkitehdit Oy har samarbetat med konstnärer bland annat i projektet för att restaurera Sankt Lars kapell i Vanda. Ville Haras tips bygger på en presentation som han höll vid en utbildning i offentlig konst för konstnärer i Lahtis i maj 2015.



foto Jari Loukainen

1 / Delta i tävlingar Enligt Hara deltar arkitekter i öppna arkitektur-tävlingar av olika slag redan under sina studier. Det främsta syftet med att delta är inte att vinna utan att utvecklas i sitt arbete. Deltagarna får ofta respons på sina tävlingsbidrag. Hara och arkitekt Anu Puustinen vann arkitektur-tävlingen för Sankt Lars kyrka i Vanda medan de fortfarande var studerande. Segern var något som de inte ens kunnat drömma om. Hara rekommenderar detsamma för bildkonstnärer. "Det lönar sig att modigt göra ett försök alltid när man har chansen", tipsar han.

2 / Knyt personliga kontakter med arkitekter "Många arkitekter har betrodda konstnärer som de vänder sig till när de vill ha konstverk till sina planeringsobjekt", säger Ville Hara. Dessa kontakter kan uppkomma i professionella sammanhang, under studietiden eller på fritiden. Konstnärsgenorganisationer kan främja uppkomsten av kontakter till exempel genom att ordna "träffkvällar", seminarier eller rekreativ verksamhet till exempel med den lokala SAFA-avdelningen.

3 / Berätta modigt om ditt kunnande Hara önskar att konstnärerna tog modigt kontakt med arkitekter, byggherrar och beställare av konst. Man behöver inte alls känna sig generad, tvärtom – sådana initiativ är välkomna. Efter det lyckade projektet med Sankt Lars kapell tog Haras arkitektbyrå Avanto Arkkitehdit Oy kontakt med andra församlingar och ställde sitt kunnande till deras förfogande. Reaktionerna var inte alls generade utan rentav glada. Beställare har inte nödvändigtvis tid att själva uppdatera listor över leverantörer av vilka man kan beställa planer. Det är sist och slutligen inte särskilt svårt att marknadsföra sitt kunnande: "Man behöver bara säga att hej, jag existerar och det här kan jag." Det lönar sig också att hålla sin webbplats uppdaterad.

Konstnären i byggprojektet

När en kommun, en arbetsgrupp som kommunen tillsatt eller någon annan byggherre har beslutat att beställa konst, utses konstnären till projektets planeringsgrupp med uppdraget att representera sin egen specialitet, dvs. konstnärligt arbete. Konstnären kan vara en av underleverantörerna bland de många aktörer som medverkar i byggprojektet. Konstnären kan också vara anställd av planeringsbyrån, eller skapa konstverket på beställning av kommunen, byggherren eller ett konstmuseum. Den plan som konstnären utarbetar är en av byggnadsprojektets specialplaner som projektets huvudplanerare samordnar. Konstnärens arbete kan också vara en del av området eller objektets övergripande plan.

Den byggda miljön utgör största delen av Finlands nationalförmögenhet. Byggbranschen är en betydande ekonomisk och teknisk helhet där det görs stora investeringar. I allt byggande krävs garantier på ett lyckat genomförande av projekten och säkerheter på att budgetarna håller och konstruktionerna tål alla påfrestningar ända till slutet av deras planerade livscykel. Verksamheten är omsorgsfullt dokumenterad och systematisk från de första projektbesluten och utkasten ända fram till den färdiga byggnaden eller miljöhelheten.

När beslut om ett projekt har fattats och planerarna, konstexperten och konstnären eller konstnärerna har utsetts genom anbudsförfaranden eller planeringstävlingar, bildas en planeringsgrupp där beställaren fastställer målen, tidtabellen och budgeten samt godkänner konstverksplanerna som en del av projektets planeringsprocess.

I planeringsskedet kan konstnären jämföras med de övriga underleverantörerna i byggprocessen, såsom till exempel med planerarna av husteknik, vilkas särskilda andel av planeringen kopplas till projektet som helhet. Planeringsskedet leds vanligen av en projektledare som oftast är en byggkonsult som har ingenjörsbakgrund och är förtrogen med byggteknik och byggekonomi.

I Finland används ett planeringsförfarande där huvudplaneraren är en person som skaffat särskild kompetens för uppgiften. I byggprojektet är huvudplaneraren ofta arkitekt, i infrastrukturprojekt byggingenjör. Infrastrukturprojekt är till exempel väg- och banprojekt samt parker och öppna platser. I parkprojekt är huvudplaneraren en landskapsarkitekt. Alla planer går via huvudplaneraren, vars uppgift är att kontrollera alla planer och att i separat möten säkerställa att alla planer är kompatibla med varandra. Projekt förknippas, beroende på deras storlek, med ett stort antal specialplaner, t.ex. konstruktionsplaner och hustekniska planer för värme,

vatten och ventilation, el- och automationsplaner samt arkitektens detaljplaner, färgplaner, planer för fasta inventarier och även konstnärens planer.

Konstnären och/eller konstexperten framför sina åsikter om placeringen av konstverket i enlighet med de allmänna villkoren för planeringen för huvudplaneraren. Huvudplaneraren är en nära arbetskamrat till konstnären och ansvarar för den funktionella planen och helhetens estetiska framtoning. Särskilt i omfattande byggprojekt är det önskvärt att projektet också har en konstexpert som ansvarar för att konstprojektet framskrider. Då är konstexperten konstnärens närmaste samarbetspartner. Om konstverket placeras utomhus eller på byggnadens fasad, ska det presenteras i huvudritningarna, som är byggprojektets centrala dokument, åtminstone till sina huvuddrag redan när bygglov söks.

Planeringsskedet framskrider från utkast till huvudritningarna, som används för ansökan om bygglov, och vidare till arbetsritningarna och detaljritningarna samt till de hustekniska specialritningarna som utarbetas parallellt med arkitektens planer. Gatuplaner är en av specialiteterna i infrastrukturprojekt. Planerna behandlas på gemensamma planeringsmöten, till vilka konstnären vanligen kallas när huvudplaneraren väntar sig att frågor som gäller konstverket kommer upp för behandling och kräver beslut eller utredningar på mötet. Om projektet har en konstexpert, är han eller hon konstnärens kontaktperson.

Om genomförandet av projektet ordnas vanligen en entreprenadtävling, och den entreprenör som vinner tävlingen får uppdraget att genomföra bygget. I projektets början ordnas vanligen entreprenadförhandlingar för att precisera planerna och presentera de underleverantörer som huvudentreprenören valt och deras referenser samt avtalas om eventuella ändringar i planerna. Konstverket kan tillverkas på så sätt att konstnären själv utför eller upphandlar arbetet, eller genom att huvudentreprenören beställer arbetet som underleverans, varvid konstnären övervakar genomförandet. Genomförandet av projektet baseras på entreprenadvtalet mellan beställaren och huvudentreprenören.

Ansvariga instanser i planeringsskedet

Huvudplaneraren

- arkitekt eller inredningsarkitekt, i infrastrukturprojekt konstruktionsingenjör
- ansvarar för helheten
- konstnärens närmaste samarbetspartner om projektet inte har en konstexpert

Projektledare

- leder planeringsskedet
- oftast en byggkonsult som har ingenjörsbakgrund och är förtrogen med byggteknik och byggekonomi

Underleverantörer

- planerare inom specialområden, såsom konstexperten, konstnären, planeraren av husteknik samt el- och automationsplanerare
- ansvarar för sina egna specialplaner

Verksamhetschema för ett byggprojekt



Konsten och planeringen av offentliga miljöer utomhus

Ett konstverk som står i en offentlig miljö får en stor publik. Konstverken betraktas i vardagen till exempel av skolelever, biblioteksbesökare och bostadsområdets invånare. Ett konstverk som står i en offentlig miljö utomhus kan vara permanent eller tillfälligt. Upplevelsen av konstverket påverkas av faktorer som konstnären inte kan direkt påverka. Konstverket blir betraktat i både sommarljus och snöyra, på dagen och på natten. En offentlig miljö utomhus medför särskilda utmaningar för konstnären bland annat på grund av de varierande väderleksförhållandena. Även processen för planering av offentliga miljöer utomhus har sina särdrag som avviker från förfarandena vid planeringen av byggnader.

Enligt lagen ankommer planeringen, byggandet och underhållet av offentliga miljöer utomhus på kommunen. I praktiken innebär detta att det vanligen är en kommun eller kommunal organisation som beställer konsten. Kommunen kan planera offentliga miljöer utomhus i sin egen organisation, eller så kan den beställa planerna av utomstående experter eller planeringsbyråer. I de båda fallen är det fråga om en multisektorieell process som har flera steg. Processen kräver kompetens till exempel inom planläggning, trafikplanering, gatu- och parkplanering, belysning och konst.

Det urbana livet i städerna är under ständig förändring och utveckling. Därför är också planeringen av offentliga miljöer i grund och botten en fortlöpande process, som samtidigt pågår i flera områden och på olika precisionsnivåer från planläggning till mer detaljerade planeringsskeden och till genomförandet. Den mest detaljerade planläggningsnivån är detaljplanen, där områdenas exakta användning definieras separat för varje kvarter och tomt, och där anvisningar ges om genomförandet av byggnaderna och de allmänna områdena. Vid planläggningen är det också möjligt att ge anvisningar om konsten. Dessa anvisningar kan innehålla bestämmelser om placeringen av ett konstverk i ett bestämt område eller på en viss tomt. För stora områden, såsom kompletta stadsdelar, är det också möjligt att utarbeta konstprogram som specificerar den offentliga konstens roll och metoderna för genomförandet av offentlig konst i området.

Konstnärens arbete kan naturligtvis användas vid planeringen av offentliga miljöer utomhus i anslutning till mer detaljerade planeringsskeden oberoende av om till exempel detaljplanen innehåller ett föreläggande om placeringen av ett konstverk i området eller inte. Ett fruktbart skede för konstsamarbete

*"Piste jokaisesta korttelista,
jonka pystyt kulkemaan
koskematta laattojen
saumoihin"*

I Maija Kovaris utkast till
konstverket *Lek i staden*
har man graverat lekinstruk-
tioner i stenplattorna på
promenadgatan.

är gatu-, torg- och parkplanerna, eftersom man i anslutning till dessa planer skapar lösningar för många omständigheter som påverkar konstverket, till exempel för områdets material och möbler. I det här planeringskedet utarbetas också budgeten för områdets byggande.

Lösningarna i gatu-, torg- och parkplanen preciseras i byggplanen, utifrån vilken området byggs och överläts till allmänt bruk. Ett konstverk kan naturligtvis också placeras i en färdig miljö, men detta kräver dock ändringsarbeten av olika slag till exempel i fråga om konstverkens fundament. När konstnären och de övriga planerarna arbetar samtidigt och tillsammans, slipper man extra kostnader.

Lagen styr de olika skedena av planeringen av en offentlig miljö på olika sätt. Målet är att skapa en fungerande miljö som också kommunens invånare kan påverka. Även om systemet är reglerat i detalj, erbjuder de multisektoriella förfarandena inom det många möjligheter för samarbete mellan proffs inom konst och planering.



Konstnärens visualisering visar potentiella placeringar för konstverket i pilotprojektet för integrerad konst på Otavalankatu i Tammerfors.
KONSTVERKSUTKAST OCH FOTO Maija Kovari

Skeden i planeringen av offentliga miljöer

PLANLÄGGNINGEN PÅ OLIKA DETALJNIVÅER

styr den övriga mer detaljerade planeringen

PLANERINGSBEHOVET

områdets användning förändras eller det har t.ex. blivit aktuellt med att iståndsätta det

VAL AV PLANERARE

GATU-, PARK- ELLER TORGPLANEN

definierar områdets funktionella, tekniska och stadsbildsmässiga karaktär, bl.a. principerna för möblerna och möblernas placering

FRAMLÄGGNING AV PLANEN

stadens invånare har möjlighet att föreslå förbättringar i planen

PRECISERING OCH GODKÄNNANDE

de politiska instanserna godkänner planen, som preciserats utgående från kommentarerna, och budgeten i anslutning till planen – ett utkast och en budget utarbetas också för konst

BYGGPLAN

preciserar alla lösningar i den plan som godkänts ovan så att de ska kunna byggas

VALET AV GENOMFÖRANDE PARTER

GENOMFÖRANDE, BYGGARBETSPLATS

Entreprenören, underentreprenörer
Övervakning av arbetsmomenten:
Huvudplanerare, planerare inom specialområdena, konstnären

IBRUKTAGNING

Överlåtelse till allmänt bruk
Överlåtelse av konstverket
Konstverkets underhållsbok

PLANERINGEN STYRS ALLTID AV KOMMUNEN*

Gruppen som ansvarar för planeringsarbetet kan bestå av kommunens egna planerare, eller arbetet kan utföras av en utomstående part, dvs. en konsult.

PLANERINGEN

handlar om multisektoriellt samarbete som kan omfatta till exempel följande delområden, beroende på projektet:

Gatuplanering, planering av vattenförsörjningen
Planering av trafikstyrningen
Planering av belysning
Landskapsplanering
Geoplanering
Konst

KOMMUNIKATION OCH TIDABELLER

har avgörande betydelse i ett lyckat projekt. För att garantera att konstverket har välfungerande anknýtningar till miljön – och tvärtom – går parterna tillsammans genom alla lösningar som finns i konstverkets närhet.

* staten, som också äger offentliga miljöer, är ett undantag

Förfaranden på byggarbetsplatsen

En byggarbetsplats är en strängt reglerad och övervakad arbetsgemenskap. Arbetsplatsen är omgärdad med ett staket, det är övervakat, och där iakttas detaljerade säkerhetsanvisningar. Alla ärenden som gäller byggarbetsplatsen behandlas på ingående reglerade arbetsplatsmöten där alla planerare och underleverantörer, även konstnären, har yttranderätt i frågor som gäller deras eget arbete. Byggarbetsplatsskedet är långt och goda personliga relationer har stor betydelse.

När man besöker en byggarbetsplats för första gången ska man anmäla sig till den ansvariga byggmästaren. De som rör sig i området ska använda skyddsutrustning. En underleverantör som ofta besöker byggarbetsplatsen – konstnären räknas vanligen som sådan – ska skaffa sig säkerhetsutrustning som omfattar hjälm, ögonskydd, säkerhetsväst och skyddsskor samt ha ett personkort som är försett med foto och som alltid ska hållas framme.

Den huvudentreprenör som utsetts genom konkurrensutsättning genomför byggprojektet i samarbete med olika underentreprenörer i enlighet med det avtal som ingåtts med byggherren. Hela projektet leds vanligen av en byggkonsult. Huvudplaneraren övervakar genomförandet av den övergripande planen på byggarbetsplatsen medan planerarna på olika specialområden övervakar genomförandet av sina specialplaner. Målet är att byggandet utförs exakt i enlighet med de planer som utarbetats.

Alla ärenden som gäller byggarbetsplatsen behandlas enligt en föredragningslista som delas ut på förhand på byggarbetsplatsmöten som hålls med regelbundna intervaller. Över mötet förs protokoll som delas ut till alla parter. Om konstnären har ett viktigt ärende som ska tas upp för behandling ska konstnären underrätta mötets ordförande om det, helst på förhand. Mötets ordförande är i allmänhet byggkonsulten, som ansvarar för planeringen och genomförandet av projektet.

Beslut om aktuella frågor som gäller projektet fattas på byggarbetsplatsmöten. Om det behövs ytterligare utredningar, utfärdas ett åtgärdsförslag och punkten överförs till följande möte. Konstnären, precis som alla planerare och underleverantörer, har möjlighet att uttala sig i frågor som finns på föredragningslistan, och alla får yttra sig på sin egen tur. Det är möjligt att uttrycka en åsikt eller en kommentar på en punkt på föredragningslistan genom att be om ordet.

En byggarbetsplats är en relativt långvarig arbetsgemenskap som i allmänhet varar i över ett år. Goda personliga relationer har stor betydelse på byggarbets-

Organisationen på en byggarbetsplats



Arbetsplatsmöten

- samlas med regelbundna intervaller, t.ex. en gång per månad på byggarbetsplatsen
- projektledaren är ordförande
- föredragningslista där alla aktörers ärenden tas upp
- beslutet protokollförs
- behandlar tidtabellen, arbetsprestationerna och eventuella ändringar i planerna, avgöranden protokollförs
- runda på byggarbetsplatsen, där mötet besiktat problematiska punkter på plats och ändrar eller godkända gjorda lösningar

platsen. Konstnärer medverkar sällan i byggprojekt och därför kan konstnärens närvaro vara ett intressant tillägg i det sedvanliga arbetsplatsförfarandet. Ofta har många yrkeskårer på byggarbetsplatsen aldrig haft kontakt med konstnärer tidigare.

Genomförandet av byggarbetsplatsskedet är en krävande process. Det är bra att reda ut för sig själv hur projektet genomförs, särskilt tidtabellen och de arbetsmoment som gäller konstnärens andel, så att byggandet kan genomföras smidigt och så att alla speciella krav som gäller konstverket kan beaktas. I byggarbetsplatsskedet kan man också beställa övervakningen av konstverkets genomförande av konstnären. Huvudplaneraren eller konstexperten är en central kontaktperson som håller konstnären informerad om frågor som gäller konstverket. Konstnären behöver inte vara med på alla möten, men det är bra om han eller hon deltar i alla möten och besiktningar som gäller konstverket och dess placering.

Det praktiska arbetet på byggplatsen leds av den ansvariga arbetsledaren, som representerar entreprenören. Den ansvariga arbetsledarens uppgift är bland annat att hålla konstnären informerad om arbetskedan i konstverkets omgivning, om ytornas kvalitet, om lyft, installationer och specialarbeten samt om arbetenas tidtabeller. När byggprojektet framskrider hålls besiktningar på byggarbetsplatsen. När byggarbetet slutförs ordnas slutbesiktningar av huvudentreprenörens och underleverantörernas arbeten, åtgärdas eventuella brister och utarbetas underhållsanvisningar för projektets hela livscykel. I samma sammanhang överläts konstverket till beställaren, utarbetas en underhållsbok för konstverket och avtalas om underhållet av konstverket och om hur underhållet kopplas till byggnadens övriga underhåll.

Ansvariga personer på byggarbetsplatsen

Byggkonsulten

- leder genomförandet av projektet
- är ordförande för arbetsplatsmötena

Huvudplaneraren

- övervakar genomförandet av den övergripande planen
- är en viktig kontaktperson för konstnären

Arbetschef eller ansvarig arbetsledare

- är huvudentreprenörens representant
- ansvarar för den praktiska verksamheten på byggarbetsplatsen
- har kontakt med konstnären bland annat i frågor som gäller installationer, ytornas kvalitet och specialarbeten

Arkitektur-, konst- och designstudio Partanen & Lamusuo Oy har tillsammans med arkitektbyrå Pekka Lukkaroinen Oy planerat Bågsjukuuset i Kuopio, som öppnades 2015. På sjukhusets yttervägg finns fasadkonstverket Evolution, som planerats av Partanen & Lamusuo. foto KariMattiAntero Puustinen, Kuopio universitetssjukhus, Fotografarkivet



Konstnärens verksamhetsform och fakturering av beställningsverk

I ett byggprojekt kan konstnären jämföras med de övriga underleverantörerna, och man väntar sig att konstnären är förtrogen med företagsverksamhet. Hur väljer verksamhetsform för att skapa ett offentligt beställt konstverk? Hur kan konstnären fakturera? Det finns många sätt.

Valet av verksamhetsform och faktureringsätt påverkas av många faktorer. Valet av verksamhetsform påverkas framför allt av beställarens önskemål och ramvillkor, men också exempelvis av konstnärens arbetssituation och det beställda konstverkets pris. Det finns inte en enskild lösning som alltid skulle vara den rätta. Enligt etablerad praxis i byggbranschen och i fråga om stora beställda konstverk förutsätts ofta att konstnären har ett FO-nummer.

Före valet lönar det sig att tänka åtminstone på hur omfattande konstnärens verksamhet är nu och hur omfattande den kommer att vara i framtiden. Är det klokt att grunda ett företag? Vilken företagsform är det lämpligaste? Ger momsavdragen betydande besparingar?

Anmälan som mervärdesskatteskylldig

Från och med den 1 januari 2019 är den nedre gränsen för momsskyldighet 10 000 euro om året. När den årliga försäljningen överskrider detta belopp är konstnären skyldig att betala mervärdesskatt. I beloppet medräknas all försäljning, dvs. inte bara de offentliga konstverken utan även till exempel försäljning av konstverk i ateljén eller i ett artotek. Även om gränsen överskrids först i december ska mervärdesskatt betalas för hela årets del. Den som är skyldig att betala moms har rätt att göra momsavdrag för sina egna köp i beskattningen. En momsskyldig konstnär ska lämna en etableringsanmälan till skatteförvaltningen på eget initiativ. Etableringsanmälningar finns att få på webbadressen www.ytj.fi, på skatteförvaltningens verksamhetsställen och i TE-centralerna.

Arbete på skattekort

- arvodet faktureras som en arbetsprestation
- kostnaderna för förvärv av inkomst som gäller konstutövandet dras av i beskattningen med blankett 15 eller med en separat utredning som fogas till den på förhand ifyllda skattedeklarationen
- det är inte alltid möjligt att arbeta med skattekort. Många beställare kräver ett FO-nummer eftersom det är etablerad praxis inom upphandling.

Företag

Firma (privat näringsidkare)

- näringen utövas i eget namn under "firma" (FO-nummer)
- alla avtal är personligen bindande: firmans egendom särskiljs således inte från företagarens personliga egendom på annat sätt än i bokföringen
- lätt att grunda och driva
- grundandet medför endast små kostnader
- att anlita en utomstående bokförare rekommenderas
- konstnären kan också verka som yrkesutövare utan firma och få ett FO-nummer

Aktiebolag

- juridisk person som är separat från ägarna, ansvarar för sina egna skyldigheter
- kravet på aktiebolagets minimikapital slopades 1.7.2019, vilket innebär att det är avgiftsfritt att bilda ett aktiebolag. De enda kostnaderna är förvaltningskostnaderna.
- har er skyldigheter och mer förvaltning än en firma
- komma i fråga när konstverken är stora och dyra och omfattar era samarbetspartner och när det är nödvändigt att samlas in kapital till konstverken

Andra företagsformer

- öppet bolag
- kommanditbolag

Företagsrådgivningen på orten hjälper konstnären att välja företagsform.

Andra alternativ för fakturering

Andelslag

- en företagsform vars syfte är att stödja medlemmarnas hushållning eller näring genom att bedriva ekonomisk verksamhet på så sätt att andelslagets medlemmar anlitar tjänster som andelslaget tillhandahåller
- via andelslaget får man ett FO-nummer utan att grunda ett eget företag
- konstnären ska tänka på ansvarsfrågor och på andelslagets provision

Fakturering via en fakturerings tjänst

- genom att anlita ett företag som tillhandahåller fakturerings tjänster kan konstnären fakturera via det FO-nummer som tjänsten har utan att konstnären behöver grunda ett eget företag
- tjänsternas serviceavgifter och provisioner kan ta en relativt stor del av arvodet

Hur betala lön till assisterande arbetskraft?

palkka.fi

- gratis tjänst för lönebetalare: specificerar de andelar som ska betalas till arbetstagaren, som arbetspensionspremier och till skattemyndigheten

palkkaus.fi

- motsvarande avgiftsbelagd tjänst där hela löneutbetalningen kan skötas med en enda betalningstransaktion

Uppgörande av anbud, prissättning och mervärdesskatt

Konstnären kan göra upp ett anbud till beställaren eller så kan beställaren lämna en anbudsbegäran till konstnären. Syftet med anbudet är att avtal ingås. *Obs: om beställaren samtidigt ber att få förslag på samma konstnärliga planeringsobjekt av två eller flera bildkonstnärer, är det fråga om en konsttävling.*

Ett bra anbud innehåller i allmänhet följande information:

- kontaktinformation för den som lämnar anbudet
- uppgifterna om den som tar emot anbudet (inkl. kontaktperson)
- datering
- uppgifter om det konstverk/den tjänst som erbjuds samt konstverkets/tjänstens pris
- uppgift om huruvida priset inbegriper moms
- svar på de frågor som ställs i anbudsbegäran
- uppgift om till vilket datum anbudet är i kraft
- uppgift om att konstnären behåller upphovsrätten

Kom också ihåg:

Gör upp ett skriftligt anbud

- i ett skriftligt anbud kan uppgifterna kontrolleras senare

Ett anbud som lämnats är bindande för anbudsgivaren

- du kan inte till exempel höja konstverkets pris i efterhand utan att avtala om detta med beställaren
- sköt därför om redan i anbudsskedet att det föreslagna priset täcker alla kostnader och konstnärens arvode

Ett anbud är inte bindande för evigt, utan ska besvaras inom skälig tid

- i avtal inom näringslivet betraktas i allmänhet cirka två veckor som en skälig tid
- för klarhets skull kan anbudets giltighetstid anges i anbudet

Om ett anbud avvisas, träder det ur kraft

Lagen om offentlig upphandling gäller i allmänhet inte upphandling av konst

- om det uppstår oklarhet om denna fråga, ta kontakt med en juridisk rådgivning eller en expert i upphandlingslagen

Prissättning

Prissätt ditt arbete så att du får en ordentlig ersättning för ditt arbete. Det lönar sig att fundera hur många månader du behöver för att skapa konstverket och hur mycket pengar du behöver för att försörja dig under dessa månader. På konstnärsarvodet ska du lägga konstverkets materialkostnader, installation, eventuell assisterande arbetskraft, försäkringar och övriga kostnader. Glöm inte att beakta lagstadgade pensionspremier i budgeten (i företagsverksamhet FöPL-avgiften).

I processen uppkommer i de flesta fall även kostnader som inte kunde förutses när budgeten gjordes upp. För denna eventualitet lönar det sig alltid att ha en punkt för övriga kostnader i budgeten. I anslutning till prissättningen lönar det sig att ta reda på huruvida det är möjligt att skaffa material till konstverket eller sköta fastmonteringen av konstverket via beställaren. Stora beställare, till exempel byggföretag, kan ibland skaffa material till förmånligare priser.

Konstnärens arbete kan också baseras helt eller delvis på timfakturerering.

Tänk åtminstone på detta när du prissätter konstverket:

- konstnärsarvodet
- materialkostnader
- kostnader för arbetsrummet
- kostnader för arbetsredskap, arbetskläder och skyddsutrustning
- kostnader för transport och fastmontering av konstverket
- tjänster som beställs av utomstående, till exempel hållfasthetskalkyl
- kostnader för assisterande arbetskraft med socialavgifter
- försäkringar (t.ex. olycksfalls-, ansvars- och konstverksförsäkringar)
- pensionsförsäkringspremier
- resekostnader
- övriga kostnader (ca 5–10 procent av det totala beloppet)
- specificera momsandelen i konstverkets pris
- gör upp ett förslag om faktureringsposterna på så sätt att du har råd att skaffa det material och de redskap som du behöver

Mervärdesskatt

Beställningar på offentliga konstverk förknippas med många frågor som gäller mervärdesskatten. Mervärdesskatten (moms) är en konsumtionsskatt som säljaren – dvs. i detta fall den konstnär som säljer konstverket – lägger på tjänstens eller varans pris. Säljaren tar ut momsen i anslutning till försäljningen och redovisar skatten till staten.

En vanlig moms-skattesats för produkter och tjänster är 24 procent av produktens eller tjänstens pris. När konstnären (eller konstnärens rättsinnehavare) för första gången säljer ett konstverk som han eller hon gjort talar man om första försäljning av ett konstverk. Då tillämpas en lägre moms-skattesats, som när detta skrivs är 10 procent (obs. undantagen*). När den som köpt konstverket första gången (t.ex. en förmedlare) säljer samma konstverk på nytt, är moms för konstverket åter 24 procent. Syftet med den lägre momsskattesatsen är att stödja köpandet av konst.

Konstnärens arbete i ett objekt kan beroende på uppgifterna också innehålla arbete som ska faktureras med olika moms-skattesatser.

*Undantag: Ett konstföremål definieras i 79 c § i mervärdesskattelagen. Definitionen täcker inte de allra nyaste formerna av konst, till exempel medie- och videokonst. För dem betalas 24 procent moms också för första försäljning. Även vissa kyrkotextilier omfattas av undantag.

Uppgörande av avtal och försäkringar

Uppgörande av avtal

En avtalsförhandling är en gemensam process för parterna. Avtalet definierar parternas ansvar: vem ansvarar för vad och i vilket skede? Vilka arvoden ska betalas ut och vid vilka tidpunkter? Om ett konstprojekt samordnas av en konstexpert, ska arbetsfördelningen mellan konstnären och konstexperten också definieras i avtalet. Det är betydligt lättare att komma överens om vilka åtgärder som ska vidtas om det sker förändringar i situationen på förhand än när dessa situationer eventuellt uppkommer. Därför lönar det sig att tänka på alla eventualiteter när avtalet görs upp.

Beställaren kan ha en egen avtalsmall utifrån vilken arbetet med att ta fram avtalet kan inledas. Som mall kan också användas den avtalsmall som finns på sidorna 38–43 i denna handbok. Avtalsmallen är endast avsedd som mall. Det egentliga avtalet ska alltid utarbetas utifrån särdragen för varje konstverk och beställningsprocess. Konstnären kan också jämföra avtalsmallen med beställarens förslag till avtal och kontrollera om alla omständigheter som är viktiga för konstverket i fråga och genomförandet av konstverket har beaktats.

Det lönar sig alltid att påtala oklara eller diffust formulerade avtalspunkter och be om att de klagörs. Om beställaren av någon annan anledning inte klagör de begärda punkterna, lönar det sig att be om hjälp till exempel av konstnärsorganisationernas juridiska rådgivning.

När parterna undertecknar avtalet visar de att de godkänner avtalet och förbinder sig för dess innehåll i sin helhet.

Det lönar sig alltid att ingå ett skriftligt avtal om skapandet av ett konstverk

Det är betydligt lättare att hänvisa till ett skriftligt avtal än till ett muntligt. Processerna för beställning av offentlig konst kan ta flera år i anspråk och därför kan minnesbilderna om det som ursprungligen avtalades förändras. Även förändringar i beställarnas representanter eller organisation kan orsaka situationer i vilka det är bra att kontrollera den ursprungliga avsikten, dvs. avtalet. Det är också rekommenderat att ändringar i avtalet görs eller bekräftas skriftligen (till exempel en ändring som överenskommits per telefon kan bekräftas med ett e-postmeddelande och en kvittering för godkännande av e-postmeddelandet).

Försäkringar vid skapandet av beställda offentliga konstverk

Konstnären ska sköta om att de försäkringar som konstprojektet förutsätter tecknas samt om att dessa försäkringar täcker alla aspekter av projektet. I avtalet om beställning av konstverket kan parterna också komma överens om att beställaren ansvarar för försäkringarna. Vilken part som helst kan skaffa försäkringarna; huvudsaken är att alla nödvändiga försäkringar säkert blir tecknade.

Det lönar sig att diskutera de bästa helheterna med försäkringsbolagen och be om anbud.

Beroende på beställningens omfattning och varaktighet och på ansvarsfördelningen tänk åtminstone på följande omständigheter:

Ansvarsförsäkring

- En ansvarsförsäkring för verksamhet ersätter person- och föremålsskador som vållats i företagets verksamhet.

Förmögenhetsansvarsförsäkring

- En förmögenhetsansvarsförsäkring ersätter förmögenhetsskador som vållats en annan part i företagets verksamhet.

Produktansvarsförsäkring

- En produktansvarsförsäkring ersätter person- och föremålsskador som vållats annan part genom defekt eller bristande säkerhet i en produkt.

Rättsskyddsförsäkring

- En rättsskyddsförsäkring ersätter i enlighet med försäkringsvillkoren kostnader för rättegång eller undvikande av rättegång, såsom advokatarvodet.

Personförsäkring

- För sjukdom och invaliditet.



I Uleåborg har enprocentsprincipen iakttagits redan i flera decennier, vilket har gjort det möjligt att beställa konst till vardagliga miljöer. Serien av väggmålningar *Jakthundsfärglära* av Raimo Törhönen finns i Kontinkangas välfärdscentral i Uleåborg.
FOTO Aino Salmi ©Kuvasto 2019

Var får konstnären stöd och hjälp

Professionella konstnärer har tillgång till stöd av många olika slag, från kartläggning av arbetstillfällen till juridisk rådgivning. De får hjälp från experttjänsterna på Centret för konstfrämjande och av länskonstnärerna, organisationer i den visuella branschen och privata serviceproducenter, till exempel av bokförare. Det lönar sig att söka råd i tid så att problematiska situationer inte hinner bli tillspetsade.

Juridisk rådgivning och professionellt stöd

Konstnärsförbundet i konstnärens egen bransch samt konstnärorganisationen på konstnärens hemort erbjuder professionella nätverk, stöd och hjälp. Medlemmar i Konstnärsgillet i Finlands medlemsföreningar och medlemmar i branschorganisationen för design Ornamo får juridisk rådgivning exempelvis i avtals- och ansvarsfrågor genom sina förbund. Dessutom finns det en omfattande databank om hur konstnärer kan livnära sig på sin konst på webbplatsen för Konstnärsgillet i Finland. Databanken är öppen för alla. I upphovsrättsärenden kan du vända dig till Kuvasto.

Behöver du en bokförare?

Det lönar sig för dig att skaffa en bokförare senast när du blir momsskyldig, dvs. när din försäljning överskrider 10 000 euro per år (år 2019). I det skedet är det besvärligt att hantera kvitton utan en bokförare. Bokföraren hjälper konstnären att hantera projektets ekonomi.

Centret för konstfrämjande

I experttjänsterna inom offentlig konst vid Centret för konstfrämjande (Taike) arbetar konstexperter som ger råd till nya konstprojekt i enlighet med enprocentsprincipen. De arbetar också med att utveckla den offentliga konsten i Finland. Taike har också länskonstnärer som arbetar runt om i Finland. En stor del av länskonstnärerna främjar de professionella konstnärernas möjligheter till arbetstillfällen.

RT-anvisning om konst i anslutning till byggprojekt

Bygginformationsstiftelsens avgiftsbelagda RT-kort RT 01-11147, Taide rakennushankkeessa (Konst i ett byggprojekt) är en anvisning om hur konstprojekt genomförs i anslutning till byggprojekt. Anvisningen innehåller grundläggande information om metoderna för finansiering och genomförande av konst och om hur konsten kopplas till byggprocesserna från projektplaneringen till överlåtelsen av arbetet. Anvisningen beskriver parternas roller och uppgifter samt ger information om de praktiska kraven i anslutning till planeringen och genomförandet av konstprojekt. Syftet med anvisningen är att betjäna alla parter som medverkar i projekten, och den kan tillämpas på byggnad av både hus och infrastruktur. RT-kortet finns att köpa hos Bygginfo: rakennustietokauppa.fi.

Konstnärens minneslista för ett offentligt konstprojekt

Med denna lista kan konstnären gå igenom sådana frågor som gäller beställarens önskemål, samarbetspartners, ekonomi och utförandet av arbetet som man inte alltid kommer att tänka på i första hand. Listan täcker inte alla faser i en konstbeställning och därför lönar det sig alltid att göra en specifik minneslista för varje konstverk.

Samarbete med beställaren

- Ta reda på beställarens önskemål gällande konstverket och tidsplanen:
I vilket skede av byggprojektet kommer konstnären med?
Vilken roll har konstnären i projektet? Vad väntas av konstnären?
Vilken tidsplan har byggprojektet?
Samförstånd om konstverkets livscykel.
- Identifiera och kontakta i ett så tidigt skede som möjligt alla instanser som har någon koppling till konstverket eller fastmonteringen av det (t.ex. elektricitet och belysning).
- Kontrollera med huvudplaneraren att du förstått ritningarna rätt.
- Gör upp ett skriftligt avtal om skisserna till konstverket och om den slutliga beställningen av konstverket.
- Har de konstruktioner som konstverket kräver beaktats?
- Har man avtalat om vem som bygger fundamentet, beställer materialen, planerar och installerar belysningen, sköter om fastmonteringen, bygger skydden och ansvarar för transporten av konstverket?
- Kontrollera att du är informerad om arbetsplatsmötenas tidpunkter.
- Hur informerar man om konstverket när det är under tillverkning och när det blir färdigt? Vem ansvarar för kommunikationen?
- På vilka sätt medverkar konstnären i kommunikationen och pressrelationerna?
- Har konstnären och beställaren kommit överens om upphovsrättsliga frågor i anslutning till användningen av bilder på konstverket?
- Var hittar man information om konstverket när det blivit färdigt?
- Ska en skylt installeras för konstverket, och vem sköter om detta?
- Hur underhålls konstverket efter att det blivit färdigt?
- Kom ihåg att be om beställarens godkännande för eventuella ändringar i konstverket.

Ekonomi

- Beredning av budgeten: vad täcker budgeten?
- Beakta ditt eget arvode.
- Behövs det extern arbetskraft?
- Reservera en punkt för övriga kostnader på 5–10 procent i budgeten, eftersom det alltid uppkommer överraskande kostnader i projekt.
- Är det möjligt att skaffa material, utrustning eller tjänster via beställaren/byggherren?
Är det möjligt att tillgodogöra sig moms?
- Bokför anskaffningar som är avdragsgilla i beskattningen.

Särdrag hos offentliga konstverk

Beakta åtminstone följande omständigheter:

- materialets väderbeständighet
- konstruktionernas väderbeständighet
- materialens livscykel
- realistiska tidtabeller
- dokumentering av konstprocessen (fotografier, modeller)
- faktorer som gäller konstverkets säkerhet och brandsäkerhet
- kommunernas miljöklassificeringar som påverkar valet av material

Konstnärens arbets säkerhet

- Konstnärens arbets säkerhet i arbetsrummet och på byggarbetsplatsen.
- Förtrogenhet med anvisningarna i byggbranschen och byggarbetsplatsens säkerhetsföreskrifter.

I Miljöhuset i Uleåborg finns glaskonstverket *Växthuset* (2011) av Maija Louekari. Uleåborgs stad förvärvade konstverket genom enprentsprincipen. FOTO Aino Salmi



Underhållsbok

Konstnären ska i allmänhet utarbeta en underhållsbok för det offentliga konstverket. Med hjälp av den säkerställer konstnären att man tar väl hand om konstverket.

ett avtal om ett beställt offentligt konstverk ingår ofta en klausul om att en underhållsbok, -anvisning eller -utredning ska lämnas till konstverkets framtida ägare. Med underhållsbok avses ett dokument i vilket konstnären ger så detaljerade anvisningar som möjligt om konstverkets material och om vilket underhåll konstverket behöver. Uppgörandet av anvisningarna bidrar till att konstverkets underhålls på ett ändamålsenligt sätt och på ett sådant sätt som konstformens särdrag kräver. Underhållsboken överläts till beställaren och till den part som ansvarar för underhållet senast när konstverket överläts. Underhållsbokens innehåll beror naturligtvis på själva konstverket: på dess material, storlek, livscykel och placering.

Tänk på dessa faktorer när du gör upp underhållsboken:

Beskrivning av konstverket och dess delar

- konstnärens namn och kontaktuppgifter
- en allmän karaktärisering och beskrivning av konstverket
- konstverkets adress och exakta placering i objektet
- fotografier på konstverket i dess ursprungliga skick

Avtala om fotografierna med beställaren. Även beställaren kan ansvara för fotograferingen om konstverket deponeras exempelvis i samlingen vid ett konstmuseum.

Konstverkets material och tillverkningsätt

- en så detaljerad beskrivning av de använda materialen som möjligt
- materialleverantörerna och eventuella underleverantörer
- målarfärgernas färgkoder, belysningens ljusstyrka
- hur konstverket har monterats fast
- fotografier på fastmonteringen av konstverket och andra arbetsmoment med förklaringar

Konstverkets livscykel

- vad är naturligt slitage/normala förändringar i konstverket (t.ex. patinering av metaller) och vad är inte det

Anvisningar för underhåll och vård av konstverket

- metoderna och intervallerna för underhåll, vård och renhållning av konstverket
- anvisningar om tekniken i anslutning till konstverket

Om konstverket går sönder eller skadas

- uppgift om den som ska kontaktas när skador blir upptäckta
- anvisningar om metoderna och platserna för tillverkning av eventuella reservdelar
- eventuella digitala modeller om sådana har använts vid tillverkningen av konstverket



Skulptören Pekka Kauhanens
skulptur *Kvistpojken* (2014)
är ett av landmärkena
på torget i Kuopio. Foto Niklas
Kullström ©Kuvasto 2019

Så här främjar du enprocentsprincipen på din ort: Tips för lokal opinionsbildning

Många städer i Finland har förbundit sig att iaktta enprocentsprincipen eller att skaffa offentlig konst på något annat sätt, men trots detta är enprocentsprincipen inte känd överallt. De riksomfattande organisationerna inom det visuella området samt Centret för konstfrämjande arbetar för att främja enprocentsprincipen på rikspanet. För opinionsbildningen på det lokala planet behövs dock hjälpande händer: lokala konstnärer, formgivare, arkitekter och andra personer och organisationer som är intresserade av offentlig konst, såsom konstmuseer. Nedan ges praktiska tips på åtgärder för att främja enprocentsprincipen lokalt.

1 / Kalla likasinnade människor samman Det är lättare att arbeta för ett gemensamt mål när man är fler. Det lönar sig att inleda opinionsbildningsarbetet genom att publicera en öppen inbjudan till alla som är intresserade av att främja enprocentsprincipen exempelvis till ett seminarium, ett diskussions-evenemang eller en kopp kaffe. Utöver konstnärer och formgivare lönar det sig att från första början samarbeta med arkitekter och myndigheter som ansvarar för stadsplaneringen. Diskutera tillsammans följande frågor:

Varför vill ni att enprocentsprincipen införs i er egen kommun? Vill ni exempelvis att kommunen erbjuder

- trivsammare livsmiljöer
- arbetsmöjligheter för lokala konstnärer
- konst som är tillgänglig för alla invånare
- överraskande vardagsmiljöer
- större attraktivitet i staden eller i en viss stadsdel

Vad är ert mål? Vill ni att:

- kommunen förbinder sig vid enprocentsprincipen i sitt offentliga byggande (skolor, daghem, bibliotek, hälsostationer och annat infrastrukturbyggande)
- skyldigheten att placera konst upptas i planläggningen eller byggandet av ett nytt bostadsområde
- kommunen gör någon annan satsning på offentlig konst, till exempel grundar en skulpturpark eller en gatukonstvägg?

Vem fungerar som projektets språkrör, dvs. ger kommentarer till medierna och träffar beslutsfattare?

- det är möjligt och även klokt att fördela ansvaret på flera personer: utse till exempel en informatör eller en evenemangsansvarig som kan svara på frågor som gäller projektet
- om de evenemang som ska ordnas också kräver hantering av pengar, välj också en ekonomiansvarig

Det är inte nödvändigt att grunda en förening för att kunna bedriva opinionsbildningsarbete. Andra modeller för organisering är till exempel ett kollektiv, en rörelse eller en Facebooksida. Det är viktigt att ni i varje fall presenterar kontakt-

informationen för minst en kontaktperson (telefonnummer och e-postadress) samt information om vilka aktörer som står bakom initiativet (till exempel "Bakom rörelsen står aktiva personer i Kommunens konstnärsförening rf. och Kommunens formgivare rf.). Lägg också ut information om hur intresserade personer kan gå med i verksamheten. Då är det lättare för beslutsfattare, medier och kommuninvånare att ta kontakt med er när de blir intresserade av ert initiativ.

Ni kan också välja ett slagkraftigt namn eller slagord för kampanjen.

2 / Gör enprocentsprincipen till ett samtalsämne När tillräckligt många människor pratar om samma ämne, blir det ett samtalsämne. Ju mer folk pratar om det, desto bättre. Det första sättet att ge enprocentsprincipen synlighet är att lyfta fram den i många olika sammanhang. Nedan några exempel på olika metoder (Hitta gärna på fler!):

- skriv en insändare eller understreckare om saken till den lokala dagstidningen
- ordna ett diskussionsevenemang eller seminarium
- ordna ett jippo eller stadsevenemang
- lyft fram lyckade exempel i grannstäderna
- gör en enkät med kommunens invånare om huruvida de vill ha mer offentlig konst*
- skapa en Facebooksida som kommuninvånarna kan gilla ("Vi vill ha mer konst!")

Det lönar sig att skicka ett pressmeddelande om evenemang och jippon minst en vecka tidigare till de lokala medierna (tidningar, radiokanaler, lokala TV-redaktioner) och att kontakta till exempel kultur- och stadsredaktioner. Kampanjens publicitet flerdubblas om medierna blir intresserade av er verksamhet. Det är bra att påminna medierna om evenemanget ett par dagar på förhand. Att skicka ett meddelande och en inbjudan till evenemanget är en bra början när det gäller att väcka mediernas intressen, men det lönar sig alltid att också ringa redaktionerna och påminna om saken.

3 / Ta kontakt med beslutsfattare Oavsett om ni strävar efter att kommunen förbinder sig vid enprocentsprincipen eller inför den som en princip som styr planläggningen av ett bestämt område, är det stadsfullmäktige eller stadsstyrelsen som behandlar ärendet.

Ärendet kan framskrida till fullmäktige- eller styrelsebehandling antingen genom tjänstemannaberedning eller som en motion som väcks av fullmäktigeledamöter.

Tips

- samarbeta med alla parter som är intresserade av frågan oavsett partipolitisk tillhörighet eftersom initiativ som får understöd från flera partier har bättre chanser att bli godkända
- erbjud er att komma till fullmäktigegruppers möten eller fullmäktiges aftonskola för att berätta mer om initiativet
- det är också möjligt att ringa eller e-posta fullmäktigeledamöterna

* = Den riksomfattande enkäten om medborgarnas inställningar till offentlig konst (TNS Gallup 2016) finns på adressen www.prosenttiperiaate.fi/tutkimukset. Undersökningen får användas fritt i opinionsbildningsarbete.



Titta också på tjänsten Invånarinitiativ.fi på adressen www.kuntalaisaloite.fi/sv. När minst två procent av de röstberättigade invånarna i en kommun väcker en motion som här till kommunfullmäktiges befogenhet ska fullmäktige behandla ärendet.

Om ni ordnar diskussioner eller evenemang som gäller initiativet, kom alltid ihåg att bjuda in beslutsfattare och tjänstemän till evenemangen.

4 / Broschyrer, videoklipp, undersökningar, handböcker, hjälp?

Allt finns att få! Projektet En procent till konsten och Centret för konstfrämjande har producerat mycket material som kan användas i arbetet med att främja enprocentsprincipen lokalt.

Videor:

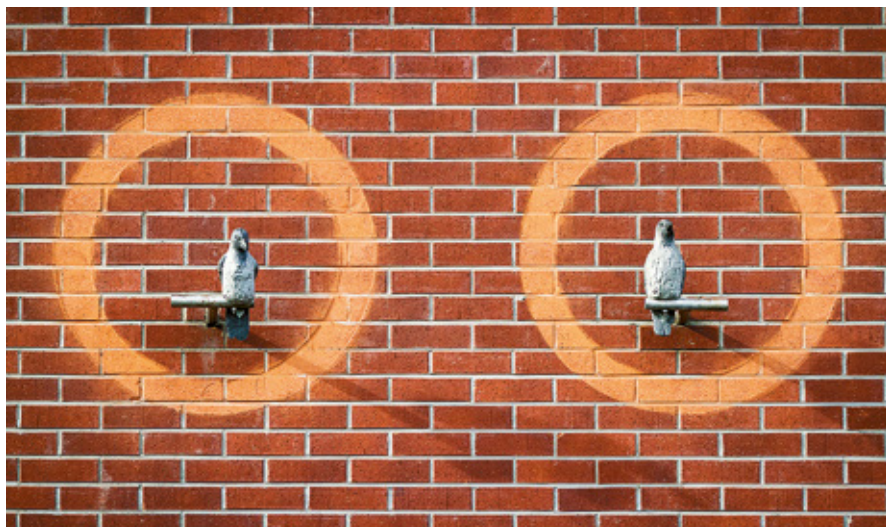
- Korta presentationsvideor om enprocentsprincipen finns på YouTube med sökordet "Prosentti taiteelle".

Undersökningar och bibliografi:

- En enkät om medborgarnas inställning till offentlig konst (TNS Gallup 2016) samt en bibliografi om enprocentsprincipen finns på adressen www.prosenttiperiaate.fi/tutkimukset.

Handböcker och annan hjälp:

- Ta kontakt med Centret för konstfrämjandes experttjänster inom offentlig konst eller med de riksomfattande konstnärorganisationerna.



Pertti Kukkonen's *Kräkans spel* (2012) har integrerats med fasaden på ett bostadshus. Konstverket finns i stadsdelen Vuores i Tammerfors. FOTO Niklas Kullström ©Kuvasto 2019

Avtalsmall

För läsaren och användaren

Denna avtalsmall är en mall för ett avtal som gäller beställning av ett konstverk. Syftet med mallen är att vara allmän och genomsnittlig och därför är den inte direkt tillämplig på alla avtalssituationer som sådan. Avtalsmodellen har tagits fram särskilt med tanke på beställning av ett offentligt konstverk eller ett konstverk som skapas i anslutning till ett byggprojekt.

Avtalsmallen kan redigeras och kompletteras enligt ändamålet. Om det finns punkter i mallen som är onödiga i den aktuella situationen kan de lämnas tomma eller strykas över. Punkter som är markerade med asterisk i avtalsmallen förklaras i den klargörande sluttextern som ingår i avtalet. De definitioner och tolkningsanvisningar som ges i den klargörande texten blir en del av avtalet om inte beställaren och konstnären anses ha avtalat om annat.

Avtal om beställning av ett konstverk

Parter

_____ ("Konstnären"), personens namn, FO-nummer _____

_____ ("Beställare"), FO-nummer _____

Kontaktpersonens namn: _____

Kontaktinformation: _____

Gatuadress: _____

E-postadress: _____

Bankkonto IBAN: _____

Med denna handling avtalar Konstnären och Beställaren om beställning av ett konstverk. Avtalet har två faser. Den första fasen (avtal om skiss) träder i kraft när detta avtal har undertecknats. Den andra fasen (avtal om det slutliga konstverket) träder i kraft när Beställaren skriftligen har godkänt en skiss för genomförande.

1 Avtal om skiss

1.1 Skisser till konstverket

Konstverkets tema: _____

Konstverkets uppskattade storlek: _____

Konstverkets material: _____

Konstverkets placering, eventuella begränsande faktorer: _____

Antalet skisser: _____ st.

Skissernas skala 1: _____

Sättet för genomförandet av skisserna:

2-dimensionellt

3-dimensionellt

Leveransdatum för skisserna senast: _____._____._____

Om färdigställandet av skissen försenas av en orsak som är oberoende av Konstnären, förlängs tillverkningstiden med det dröjsmål som denna orsak medför. Beställaren har rätt att få information om hur arbetet fortskrider medan arbetet pågår.

Bilagor:

arbetsplan

förteckning över Konstnärens assistenter och underleverantörer vid tillverkningen av konstverket

beskrivning av materialen och priserna på materialen vid ingåendet av avtalet om skisserna

1.2 Skissernas pris och betalningstidtabell

Priset per beställt utkast är _____ €.

På priset tillkommer inte moms tillkommer moms 10 % tillkommer moms 24 %, varvid momsandelen är _____ € och priset inkl. moms _____ €.*

Av detta belopp betalas hälften omedelbart när detta avtal har undertecknats och hälften 14 dagar efter leverans av skisserna mot separat faktura.

Arvodet för utkasterna beräknas som en del av konstverkets slutliga köpesumma.

Ersättning för planeringsmöten som beställaren ordnat _____ st.

ingår i arvodet för skisserna

betalas till Konstnären mot faktura

1.3 Konstnärsvodet *

Konstnärsvodet ingår i skissernas pris

Beställaren betalar ett konstnärsvode till Konstnären för dennes arbete. Konstnärsvodet för skiss-skedet _____ euro betalas ut i ____ poster på följande datum __/__/20__, __/__/20__. Konstnärsvodet för skissen betalas ut

mot faktura

som lön, varvid Konstnären lämnar in skattekortet som bilaga till avtalet

1.4 Godkännande av skiss för förverkligande

Beställaren ska skriftligen informera Konstnären inom ____ månader om huruvida det slutliga konstverket beställs eller inte beställs.

Om Beställaren inte godkänner något av skisserna för förverkligande, är den ersättning för skisserna som betalats ut Konstnärens arvode för skisserna.

Utkast som Beställaren inte godkänner för förverkligande förblir Konstnärens egendom och Konstnärens rätt till deras framtida användning är inte begränsad om inte annat skriftligen har avtalats mellan Konstnären och Beställaren. Beställaren har inte rätt att använda skisserna på ett sätt som är oberoende av Konstnären.

På alla betalningar i enlighet med detta avtal ska vid dröjsmål betalas en dröjsmålsränta enligt räntelagen (633/1982).

2 Avtal om det slutliga konstverket

2.1 Det slutliga konstverket

Det slutliga konstverket görs utifrån den godkända skissen och den arbetsplan och de materialbeskrivningar som levererats som bilaga till skissen.

Konstnären kan i syfte att bevara och öka konstverkets konstnärliga värde avvika från skissen vid tillverkningen av det slutliga konstverket till den del som den ändrade skalan och användningen av det slutliga materialet kräver.

Konstnären har rätt att övervaka alla biträdande arbeten som förknippas med tillverkningen av konstverket (bl.a. fundament, infästning, upphängning) fram till dess att konstverket är färdigt att överlätas till beställaren. Konstnären ansvarar för sitt eget och sina assistenters arbete endast vad gäller den konstnärliga placeringen av konstverket.

Konstverket ska för det konstnärliga arbetets del vara färdigt att överlätas till Beställaren senast ____ månader från det att Beställaren meddelat om beställning av det slutliga konstverket.

2.2 Pris och betalningstidtabell

Konstverkets totalpris är _____ €.

På priset

- tillkommer inte moms
- tillkommer moms 10 %
- tillkommer moms 24 %.

Momsandel _____ € och pris inkl. moms _____ €. *

Materialkostnader:

- ingår i priset
- ingår inte i priset och deras pris läggs till köpesumman. *

Beställaren är skyldig att separat betala de resekostnader och dagtraktamenten som anknyter till tillverkningen av konstverket till Konstnären enligt statens resestadga*: ja nej

Beställaren betalar köpesumman i flera poster enligt följande betalningstidtabell mot separata fakturor: Skisserna enligt det som avtalats i skiss-skedet, sammanlagt _____ €, som räknas som en del av konstverkets köpesumma. När beställaren har godkänt konstverket för förverkligande, betalas till Konstnären genast när detta avtal har undertecknats _____ €, tillverkningskedets delbetalningar i ___ poster på följande datum __/__/20__, __/__/20__, samt _____ €, när konstverket är färdigt i fråga om det konstnärliga arbetet och kan överlämnas till Beställaren och när underhållsboken överlämnats till Beställaren.

2.3 Konstnärsvodet *

Konstnärsvodet ingår i konstverkets totalpris

Beställaren betalar ett konstnärsvode till Konstnären för dennes arbete. Konstnärsvodet för konstverkets tillverkningskedje _____ euro betalas ut i _____ poster på följande datum __/__/20__, __/__/20__.

Konstnärsvodet betalas ut

- mot faktura
- som lön, varvid Konstnären lämnar in skattekortet som bilaga till avtalet

Ersättning för planeringsmöten som beställaren ordnat ___ st.

- ingår i konstnärsvodet
- betalas till Konstnären mot faktura

2.4 Upphovsrätt

Upphovsrätten till det färdiga konstverket och till skisserna förblir hos Konstnären. Beställaren:

- har rätt att använda fotografier på konstverket i sin kommunikation och marknadsföring.
- har under den tid som upphovsrätten är i kraft endast den rätt som enligt lag tillhör var och en att fotografera och fritt använda fotografier i vilka det offentliga konstverket finns i bakgrunden men inte är fotografiets huvudmotiv.

2.5 Övriga villkor

Beställaren ansvarar för transporten av konstverket till det planerade placeringsstället samt för kostnaderna för denna transport. Beställaren ansvarar också för placeringen av konstverket på det planerade stället. Beställaren ansvarar för hållbarheten av konstruktionerna på konstverkets placeringsställe. Konstnären har den rätt som avses i punkt 2.1 i detta avtal att övervaka placeringen av konstverket på dess plats.

Beställaren ersätter inte ersätter de inkvarterings- och resekostnader som placeringen och övervakningen av placeringen av konstverket medför för Konstnären i enlighet med statens resestadga.

Beställaren

- får inte flytta konstverket från det fastställda placeringsstället.
- får inte flytta konstverket från dess plats.

Konstnären

- har rätt att låna konstverket till en utställning.
- har inte rätt att låna konstverket till en utställning.

Konstnären

- har rätt att tillverka exemplar av konstverket utan Beställarens tillstånd
- har inte rätt att tillverka exemplar av konstverket utan Beställarens tillstånd utom för sedvanlig arkivering och presentation av produktionen. *

För försäkringsskyddet som gäller tillverkningen av konstverket, transporten av konstverket till dess placeringsställe och infästning och montering av konstverket på sin plats ansvarar *

- till alla delar Beställaren, en kopia på försäkringsbrevet bifogas som bilaga
- till alla delar Konstnären, en kopia på försäkringsbrevet bifogas som bilaga
- Konstnären till den del som gäller konstverkets tillverkningskedje, Beställaren till övriga delar, kopior på försäkringsbrev bifogas som bilaga
- parterna enligt en annan fördelning av ansvaret för försäkringsskyddet, en utredning av de försäkringar som används och av försäkringsbrev bifogas som bilaga

Om färdigställandet av konstverket försenas av en orsak som är oberoende av Konstnären, förlängs tillverkningsstiden med det dröjsmål som denna orsak medför. Beställaren har rätt att få information om hur arbetet fortskrider medan arbetet pågår.

Efter att konstverket blivit färdigt fogar Konstnären till avtalet en underhållsbok för konstverket. Med hjälp av anvisningarna i underhållsboken behåller konstverket sin konstnärliga karaktär under hela dess livscykel. *

Slutbesiktningen av det färdiga konstverket hålls senast ____ dagar efter att konstverket placerats på sin plats, dock senast på följande datum: _____. I besiktningen deltar avtalsparternas kontaktpersoner och dessutom _____.
från Beställarens sida och _____ från Konstnärens sida. *

På alla betalningar i enlighet med detta avtal ska vid dröjsmål betalas en dröjsmålsränta enligt räntelagen (633/1982).

Bilagor

- konstverkets underhållsbok (efter att konstverket blivit färdigt)
- kopior på parternas försäkringsbrev
- förteckning över Konstnärens assistenter och underleverantörer under tillverkningen av konstverket, om det skett förändringar i dem från skiss-skedet
- beskrivning av materialen och materialens priser vid ingåendet av avtalet om konstverket, om det skett förändringar i dem från skiss-skedet

3 Datum och underskrifter

Detta avtal har uppgjorts i två likalydande exemplar, ett för vardera parten.

_____/____.____.____.
Ort och datum

KONSTNÄREN

_____/____.____.____.
Ort och datum

BESTÄLLAREN



Avtalsmallen har utarbetats som en del av projektet En procent till konsten (2014–2015).

Förklaringar

Dessa klagörande villkor ingår i avtalsmallen och utgör en del av avtalet. När avtalsmallen skrivs ut på papper eller i pdf, ska denna text ingå i slutet av filen.

* Moms-skyldighet

När konstnären avstår från äganderätten till sitt eget konstverk eller sin egen skiss genom att sälja den själv, tillämpas den reducerade momsskattesatsen 10 % på försäljningen. Ett konstföremål definieras i 79 c § i mervärdesskattelagen (1501/1993). Definitionen täcker inte de allra nyaste formerna av konst, till exempel medie- och videokonst. Om Konstnären som är säljare är befriad från momsskyldighet på grund av att verksamheten är ringa (mervärdesskattelagen 3 §), dvs. Konstnärens årliga omsättning inte överskrider 10 000 euro (år 2019), är försäljningen befriad från mervärdesskatt.

Den allmänna mervärdesskattesatsen 24 % tillämpas på försäljningen av ett färdigt konstverk när säljaren är någon annan än säljaren själv, t.ex. en förmedlingsrörelse i eget namn och för egen räkning, eller annan ägare av konstverket. Den momsskyldiga får dra av momsen för sina egna köp i sin egen beskattning.

* **Konstnärsvodet**

Enligt etablerad sed i bildkonstbranschen utbetalas ett separat arvode för skisser och ett separat arvode för det slutliga konstverket. Konstnärsvodet kan betalas separat från själva konstverkets pris, eller så kan man avtala om att konstnärsvodet ingår i konstverkets totalpris. Om konstnärsvodet ingår i konstverkets totalpris kan Konstnären själv definiera dess andel av totalpriset.

* **Materialkostnader**

Om det vid ingåendet av avtalet om beställning av konstverket är sannolikt att materialpriserna kommer att ändras innan det slutliga konstverket blir färdigt rekommenderas att parterna avtalar om hur förhöjda kostnader beaktas i konstverkets pris.

* **Statens resestadga**

Föreskrifterna om reseersättningar och dagtraktamente i statens resestadga finns på finansministeriets webbplats. Föreskrifterna uppdateras varje år.

* **Rätten att tillverka exemplar av konstverket**

För sedvanlig arkivering och presentation av produktionen kan avses till exempel att en miniatyrmodell av konstverket ställs fram på en konstutställning.

* **Försäkringsskydd**

Det finns anledning att ingå ett tydligt avtal om fördelningen av ansvaret för försäkringarna och under beaktande av parternas möjligheter att tillgodogöra sig deras befintliga försäkringar och kundrelation hos försäkringsbolagen. Behovet av avbrottsförsäkring, produktansvarsförsäkring, förmögenhetsansvarsförsäkring och rättsskyddsförsäkring varierar från fall till fall, och det finns orsak att utreda frågan. Det finns också orsak att tänka på personförsäkring för sjukdom och invaliditet.

* **Konstverkets underhållsbok**

Med underhållsbok avses ett dokument i vilket Konstnären ger så detaljerade anvisningar som möjligt om konstverkets material, tillverknings sätt och livscykel samt om vilket underhåll konstverket behöver. Uppgörandet av anvisningarna bidrar till att konstverkets underhåll på ett ändamålsenligt sätt och på ett sådant sätt som konstformens särdrag kräver. Anvisningar för uppgörande av underhållsboken finns på sidan 28 i *Handbok om enprocentsprincipen för konstnärer*.

* **Slutbesiktning**

I slutbesiktningen antecknas eventuella omständigheter som ska korrigeras. Det rekommenderas att protokoll förs om slutbesiktningen. I protokollet ska alla observationer som görs och korrigeringsbehov som upptäcks under besiktningen antecknas jämte tidtabellen för genomförandet av åtgärderna.

Oleåborgs stad anskaffade
konstverket *Counting Numbers*
(2004) av Jaakko Niemelä
till grundskolan i Kaakkuri
inom stadens program
för enprocentsprincipen.
Foto Aino Salmi ©Kuvasto 2019





Kaarina Kaikkonen:
Sisulla nousiin.
Vuores, Tammerfors.
foto Niklas Kullström
©Kuvasto 2019