

Rakennetaan yhdessä

Ratkaisuja luovan suunnittelun käyttöön rakentamisessa

Rinki, Ilkka Virtanen, Kangasala.
Kuva: Laura Liehtinen

Sisältö

Mitä luova suunnittelu on?	3
Muotoilua ja taidetta on kaikkialla	5
Taide on investointi	7
Luovan suunnittelun hyödyt	9
Osallista ja kehitä kaupunkia	13
Taidehankinta kunnissa	15
Toimintamalli julkisen taiteen toteutukseen kunnissa .	16
Yksittäisen taidehankkeen valmistelu	17
Julkisen taiteen työkalupakki	18
Julkisen taiteen asiantuntija apunasi	19
Lisätietoa	20

Mitä luova suunnittelu on?



Luova suunnittelu uudistaa palveluja, tiloja ja toimintatapoja ja jopa rakennusmateriaalien käyttöä. Muotoilu on asiakaslähtöistä kehittämistyötä, joka löytää uusia ratkaisuja kuntien haasteisiin. Julkinen taide luo arvoa rakentamiseen. Se myös osallistaa ja huomioi ihmiset. Suunnittelun ammattilaiset tarjoavat asiantuntemustaan kuntiin ja rakennuttajille. Mitä osaamista sinä tarvitsisit juuri nyt?



ARKKITEHTUURI

Arkkitehti työskentelee usein rakennus-, yhdyskunta ja kaupunkisuunnittelun parissa. Suunnittelutyössä rakennustaiteellinen näkemys yhdistyy tekniseen osaamiseen, jota voidaan hyödyntää myös sisätilojen parissa.



JULKINEN TAIDE

Taide tekee tilasta erityisen. Taidetta julkisessa tilassa tehdään monilla eri tekniikoilla ja materiaaleilla. Esimerkiksi maalaukset, veistokset, ääni- tai valoteokset sekä videot ovat esimerkkejä taideteoksista, joita voidaan tilata taiteilijalta. Yhteisötaide puolestaan osallistaa ihmiset mukaan taiteen tekemisen prosessiin. Kaupunkitilassa voi kiinteiden ja pysyvien teosten lisäksi olla väliaikaista taidetta, kuten esimerkiksi konsertit, performanssitaide tai työmaa-aitoihin tehdyt teokset.



MAISEMA-ARKKITEHTUURI

Maisema-arkkitehti on ympäristösuunnittelun ammattilainen. Työhön kuuluu ympäristönsuojelun ja maankäytön kysymykset sekä kaupunkiaukioiden, katujen ja viheralueiden suunnittelu. Viherympäristön suunnittelulla edistetään kaupunkiympäristön sopeutumista ilmastomuutokseen.



MATERIAALIKEHITYS

Muotoilijat ovat mukana uudistamassa rakennusmateriaalien käyttöä. Esimerkkejä ovat muotobetoni ja graafinen betoni, kuvien ja kuvioiden integroiminen sisätilan akustisiin elementteihin ja opasteisiin sekä printtilasit. Kehityskohteena voi olla pintojen suunnittelu ja muottimenetelmät tai värjäys, joilla pystytään kustannustehokkaasti muokkaamaan asuinrakennuskohteiden julkisivuestetiikkaa.



PALVELUMUOTOILU

Palvelumuotoilu on asiakaslähtöistä suunnittelua, jolla saadaan tärkeää tietoa käyttäjien tarpeista ennen suunnitteluprosessia. Siten palvelumuotoilun ammattilainen sopii uudistamaan kaupunki-, maise- ja liikennesuunnittelua sekä infrarakentamista.



PELISUUNNITTELU, AR JA VR

Lisätty todellisuus ja virtuaalitodellisuus ovat rakennusalaan muuttavia teknologioita. Ne ovat suunnittelijan työkaluja, jotka osallistavat tilaajat ja käyttäjät suunnitelmien kehittämiseen.



SISUSTUSARKKITEHTUURI

Tila- ja kalustesuunnittelun ammattilainen luo asiakaslähtöisiä sisätiloja palveluratkaisuja esimerkiksi työ- ja oppimisympäristöihin tai sairaaloihin. Suunnittelija ottaa huomioon toiminnallisuuden, materiaalit ja valaistuksen sekä uuden teknologian.



TAIDEASiantuntijapalvelut

Julkisen taiteen asiantuntijan työ on asiakaslähtöistä palvelua. Sen avulla taide on helppo ottaa osaksi rakentamista. Taideasiantuntija voi auttaa tilaajaa teosvalinnassa tai tehdä suunnitelman taiteen sijoituspaikoista. Asiantuntija voi myös olla laatimassa pidemmän tähtäimen suunnitelmia taiteelle osana kaupunkien ja alueiden kehitystä. Tällöin työ pitää sisällään esimerkiksi julkisen taiteen periaatteiden, taideohjelmien tai suunnitelmien laadintaa.



TEOLLINEN MUOTOILU

Teollinen muotoilija työskentelee teollisesti valmistettavien tuotteiden ja teknologian parissa. Elinkaariajattelu, käytettävyys ja estetiikka yhdistyvät työssä, jota voi hyödyntää esimerkiksi järjestelmien, opasteiden, ajoneuvojen tai laitteiden suunnittelussa. Palvelumuotoilu kuuluu teollisen muotoilijan osaamispalettiin.



VALAISTUSSUUNNITTELU

Valaistussuunnittelija on kaupunkivalaistuksen ja ulkovalaistuksen ammattilainen. Valolla ja valaistussuunnittelun tarkoituksena on liikenneturvallisuuden lisäksi parantaa yleistä turvallisuuden tunnetta, esteettömyyttä sekä viihtyisyyttä. Kaupunkitilan valaistuksen tulee olla kaupunkikuvallisesti ja toiminnallisesti korkeatasoista, ympäristöön ja arkkitehtuuriin sopivaa.

Muotoilua ja taidetta on kaikkialla

Kaupunkiympäristöllä on suuri vaikutus ihmisten terveyteen, arjen sujumiseen ja viihtymiseen sekä tunnistettavuuteen. Taide julkisessa tilassa yllättää, sillä sen voi myös integroida mukaan vaikkapa osaksi kiinteitä rakenteita. Parhaaseen lopputulokseen päästään, kun suunnittelija tai taiteilija otetaan mukaan hyvissä ajoin osaksi rakentamisen tiimiä.



ASUINALUEELLA

Villu Jaanison Norsu-teos on Jyväskylän Kankaan alueen paikallinen maamerkki. Pidetty teos luo paikallista identiteettiä Kankaan alueelle, jolla taide on olennainen osa uutta kaupunginosaa.

Kuva: Anni Koponen



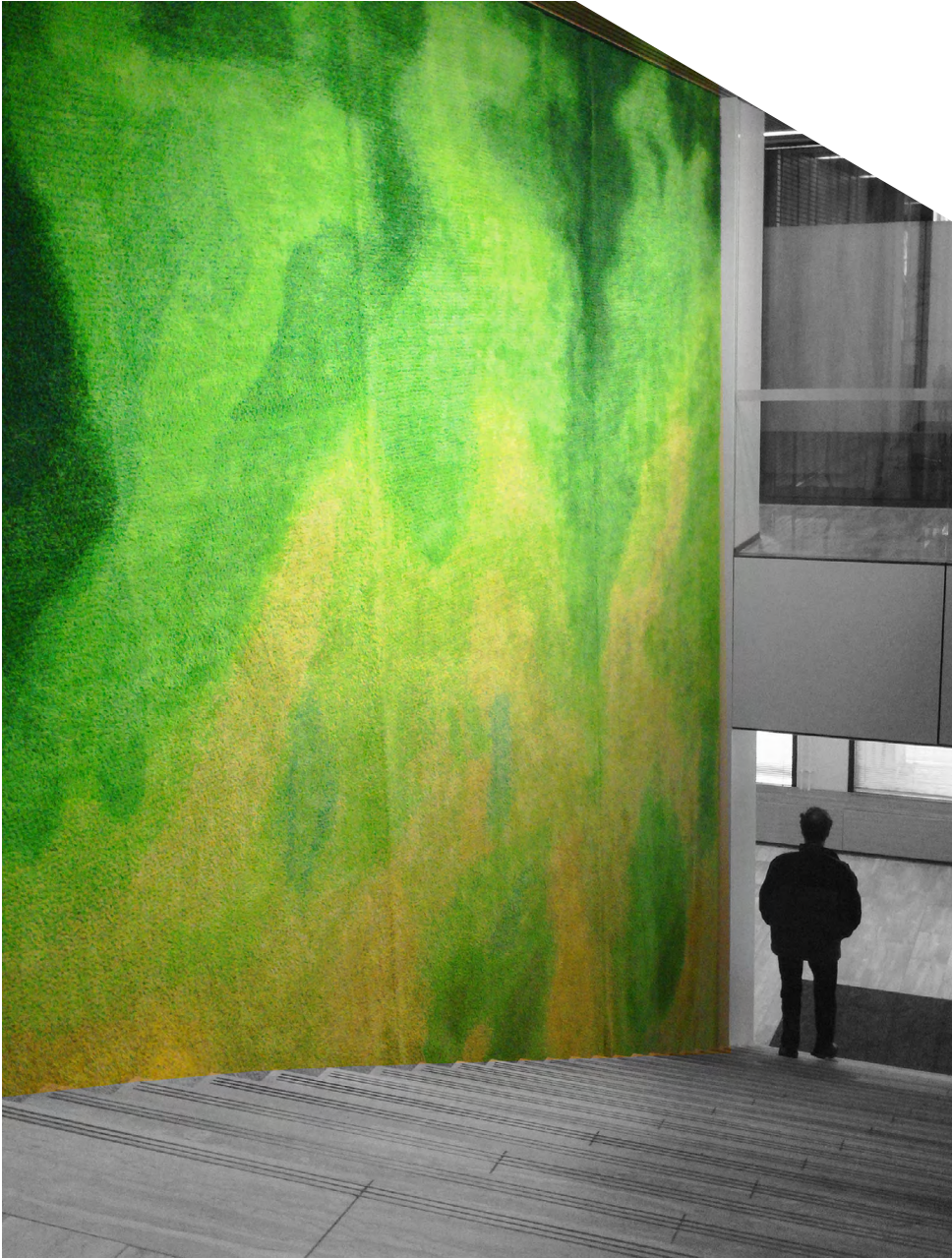
LEIKKIPAIKASSA

Berry Creativen työryhmä toteutti Joensuun kävelykadulle leikkipaikan. Rupimantteri-teos on esimerkki toiminnallisesta taiteesta kaupunkiympäristön osana.

Kuva: Miska Korpelainen

YRITYKSEN TILOISSA

Elina Heleniuksen Sammalseinä on seinätekstiili, joka kiinnittää katseen ja vaimentaa ääntä Tapiola-yhtiöiden pääkonttorissa. Yhteistyössä sisustusarkkitehti Pasi Hämäläisen ja arkkitehti Okke Kiviluodon kanssa.



INTIIMISSÄ TILASSA

Kirsti Taiviolan valoteos Echo Winter on osa Helsinki-Vantaan lentokentän WC-tilaa. Se tehtiin yhteistyössä arkkitehtitoimisto Pes-Arkin kanssa.
Kuva: Kai Lindvall



TYÖMAALLA

Anna Alapuron grafiikka loi yhtenäistä pintaa työmaa-aitoihin Tampereella ja toi väliaikaisen taiteen katukuvaan.
Kuva: Laura Lehtinen.

Taide on investointi

Pilviportti, Vantaan Kivistö, taiteilija-arkkitehti Kaisa Berry, seppämestari Jouko Nieminen, L-Arkkitehdit. Kuva: Kuvatoimisto Kuvio

Julkinen taide on niin julkiselle kuin yksityiselle rakennuttajalle investointi. Sen kannattavuutta voi tarkastella useista näkökulmista ja erilaisin menetelmin. Julkinen taide voi kohottaa asuinalueen imagoa ja sitä kautta asuntojen hintaa ja kysyntää. Se voi myös edistää paikkakunnan mainetta ja vetovoimaa niin yritysten, sijoittajien, veronmaksajien kuin matkailijoiden keskuudessa. Julkista taidetta voidaan käyttää osana kaupunkien tai alueiden kehittämistä. Jos se onnistuu parantamaan ihmisten hyvinvointia, aktiivisuutta ja innovointikykyä, sillä voi olla aluetaloudellista merkitystä.

Mitä ihmiset ovat valmiita maksamaan julkisesta taiteesta?

Ehdollisen arvottamisen menetelmässä voidaan selvittää kyselyn tai haastattelun avulla esimerkiksi sitä, paljonko ihmiset olisivat valmiita maksamaan siitä, että heidän asuntonsa läheisyyteen tulisi yksittäinen pysyvä tai väliaikainen julkinen taideteos tai teoskokonaisuus.

Millaista taidetta asukkaat arvostavat?

Valintakoe menetelmässä ihmisille esitetään kuvitteellisia mutta mahdollisia valintatilanteita, minkä avulla selvitetään heidän halukkuuttaan maksaa esimerkiksi asuin ympäristön eri ominaisuuksista. Samalla voidaan selvittää myös erilaisten taidesuunnitelmien kannatusta asukkaiden keskuudessa.

Vaikuttaako taide asuntojen hintaan?

Hedonisten hintojen menetelmän avulla voidaan selvittää julkisten taideteosten läheisyyden (tai niiden näkyvyyden) vaikutusta asuntojen hintoihin ja vuokriin. Laskennassa hyödynnetään toteutuneita asuntokauppahintoja ja vuokria sekä tietoja asuntojen ominaisuuksista ja niiden ympäristöstä.

[Tutustu julkisen taiteen taloudellista merkitystä luotaavaan selvitykseen, taidekayttoon.fi/selvitys-taide-investointi](https://taidekayttoon.fi/selvitys-taide-investointi)



Tiesitkö, että...

Julkisen taiteen taloudellista arvoa voidaan selvittää maksuhalukkuuden menetelmillä, joita käytetään laajasti ympäristö taloustieteessä ja joillain osa-alueilla myös kulttuurin taloustieteessä. Näillä menetelmillä tarkastelua voidaan ulottaa suorilla käyttöarvoilla ja markkinahintoja laajemmalle.

Luovan suunnittelun hyödyt

Luovaan suunnitteluun ja taidehankintoihin liittyy hyötyjä, joilla on välillisiä taloudellisia vaikutuksia. Näitä ovat taiteen ja muotoilun kytkeytyminen alueen identiteettiin, viihtyisyyteen ja turvallisuuteen. Tasokkaasti toteutettu taide alue- ja asuntorakentamisessa on myös erottautumisen väline.

Muotoilulla ja taiteella on paljon annettavaa erilaisten käyttäjäryhmien osallistamisessa. Esimerkiksi palvelumuotoilun avulla selvitetään, millaisia tarpeita ja vaatimuksia asuinalueille ja palveluille kohdistuu. Osallistavan taiteen menetelmillä lisätään suvaitsevaisuutta, luovuutta ja osallisuutta yhteisiin asioihin.

Seuraavassa inspiroivia esimerkkejä luovan suunnittelun ja taiteen käytöstä Suomen kunnissa.

TAIDE OSALLISTAA ASUKKAAT SEINÄJOELLA

Osallisuus on noussut viime vuosina tärkeäksi puheenaiheeksi kuntien kehittämisessä. Seinäjoen kaupunki näkee taiteen keinona osallistaa asukkaita kaupungin keskustassa sijaitsevan asemansuodun kehittämiseen. Alueen taideohjelmassa on kuunneltu asukkaiden ideoita ja toiveita työpajoissa ja verkkokyselyllä. Suunnitteluun on myös otettu nuoria mukaan, jotta pimeänä ja pelottavana pidetystä tilasta saataisiin visuaalisesti kiinnostava. Alikulikutunneli on tästä syystä myös tulevan taideohjelman yksi ehdotetuista teoksen sijoituspaikoista. Julkisen taiteen asiantuntijat ovat osallistuneet aktiivisesti taideohjelman valmisteluun. Lisäksi osallisuustyötä on tehnyt kaupunkimuotoiluun erikoistunut taiteilija **Päivi Raivio**.



Kuva: Piia Kleemola-Välimäki

TAIDE LUO TURVALLISUUTTA SAIRAALAN LASTENOSASTOLLA

Pienten potilaiden turvallisuudentunne ja sujuva asiointi sairaalassa on kaikkien etu. Hyvinkään sairaalan lastenosaston käytävillä luonnosta ammentavat kuva-aiheet ja graafiset polut opastavat kulkua ja kuva-aiheet innostavat leikkimään. Ympäristötaiteilija **Kaisa Berry** luotsasi projektia yhdessä taiteilijoiden **Anne Vaskon** ja **Olli Larjon** kanssa. Graafiset elementit on integroitu osaksi sairaalan välttämättömiä hankintoja. Pienellä lisäkustannuksella on saatu aikaan iso vaikutus hoitohenkilökunnan arkeen ja pienten potilaiden vierailuun. Kuvitusten värimaailma toimii lähtökohana myös osaston kalusteille.



Kuva: Berry Creative

KUVITUSTEOS PEHMENTÄÄ ÄÄNTÄ KOULUKODIN SEINILLÄ

Vuorelan koulukoti on syrjäytymisvaarassa oleville lapsille ja nuorille koti ja koulu. Käyttäjien toiveita on kuunneltu laitospäiväkodin ympäristön välttämiseksi Nummelassa sijaitsevan vanhan koulurakennuksen peruskorjauksen yhteydessä. Ajatus taiteesta tilassa toteutuu nyt koulukodin toisessa kerroksessa ja ruokalassa, joita piristää taiteilija **Ilja Karsikkaan** kuvitukset. Valtion taideteostoitimikunnan valitsema taiteilija työskenteli yhdessä sisustusarkkitehti **Martta Suurpään** kanssa. Kuvitukset on tulostettu huopapaperistepinnoille, jotka luovat vilkkaassa käytössä oleville tiloille pehmeän äänimaiseman. Teos on myös olemassa digitiedostona, jonka voi tarvittaessa printata uudelleen. Näin tilaa voidaan käyttää huoletta ilman pelkoa teoksen rikkoutumisesta.



Kuva: Simo Karisalo



TAIDE HÄIKÄISYSUOJANA

Tampereen Rantatunneli on Suomen pisin maantietunneli, johon integroitu väylätaide parantaa ajokokemusta ja luo visuaalisesti kiinnostavaa arkiympäristöä. Taiteen integroiminen tiehankkeeseen on vaativa projekti, joka edellyttää sujuvaa koordinaatiota ja monialaista yhteistyötä. Tampereen Rantatunnelin väyläestetiikka pohjautuu taideohjelmaan, jonka on toteuttanut tamperelainen **Frei Zimmer**. Yksi tunnelin taideteoksista perustuu oivallukseen muuttaa suuaukon ulostuloon suunnitellut harmaat häikäisysuojat taiteeksi. Työhön valittu tamperelainen taiteilija **Lars Holmström** on luonut värisuunnitelman neljään suureen levyyn. Taustalla näkyy osa Jan-Erik Anderssonin teosta Tuli ja Sade, jotka on tehty Rantatunnelin ilmanvaihtopiippuihin.



Kuva: Frei Zimmer

TAIDE LIKUTTAA JYVÄSKYLÄSSÄ

Kehä Vihreä on lähes 200 hehtaarin kokoinen viheralueiden sekä vihreiden kulttuuriympäristöjen kokonaisuus Jyväskylän ydinkeskustan ympärillä. Siitä kehitetään yhteistyössä uudenlaista keskuspuistoa, jonka merkitys korostuu tulevaisuudessa keskustan tiivistyessä ja alueen asukasmäärän kasvaessa. Jyväskylän kaupunkistrategia ja taidekoordinaattori **Kirsi Pitkäsen** pitkäjänteinen työ on mahdollistanut Kehä Vihreän kaltaisen taiteen nivoutumista arkiseen ympäristöön. Hanke on esimerkki taiteesta, joka halutaan integroimaan osaksi arkisia kulkureittejä ja viherympäristöä. Tämän vuoksi taiteilija työskentelee yhteistyössä suunnittelijoiden kanssa. Yleisölle järjestetyt työpajat ovat toimineet ponnahduslautana tarkempien toteutussuunnitelmien laadinnalle. Elämyksellisyyttä kehitetään myös monipuolistamalla kasvillisuutta sekä parantamalla pimeän maiseman tunnelmaa valaistuksen keinoin.

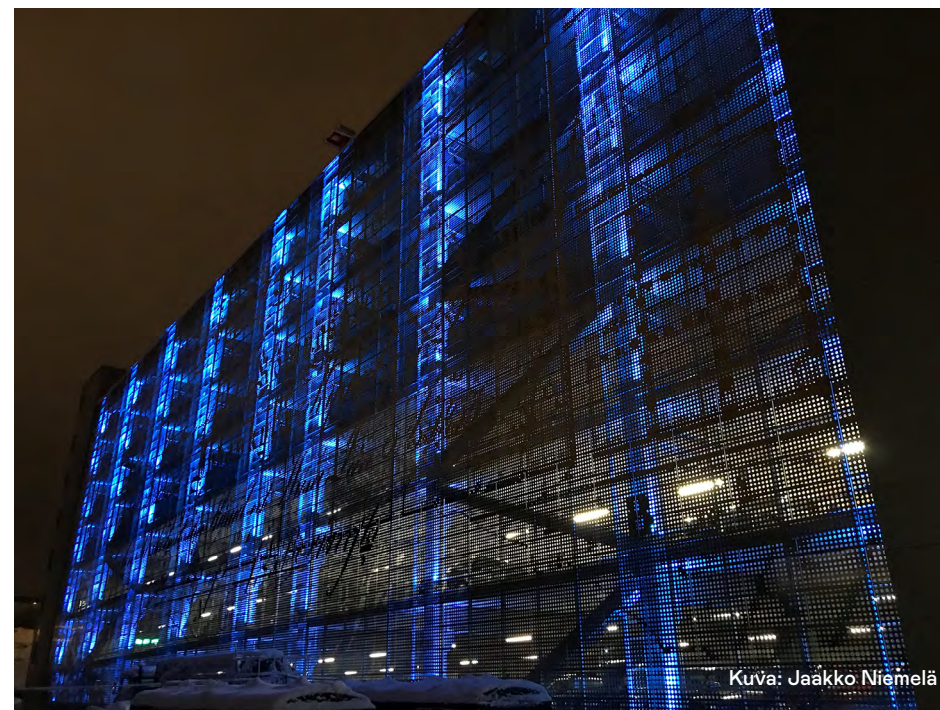


Kuva: Kirsi Pitkänen



VALOTAIDETTA PYSÄKÖINTITALON JULKISIVUSSA

Kankaan alueella prosenttikulttuurimalli ohjaa vanhan paperitehdasalueen kehittämistä. Taiteilijaduo **Jaakko Niemelän** ja **Helena Hietasen** valoteos pysäköintitalon julkisivussa tekee rakennuksesta kauniin maamerkin. Vuonna 2018 valmistunut teos on esimerkki taiteen kyvystä huomioida kaupunkitilassa kaksi erilaista käyttäjäryhmää. Valon avulla teos tuo kävelijät ja autoilijat osaksi yhteistä kaupunkiympäristöä. Kartastoja koostuu led-valaisimista julkisivun pinnassa rei'itetyn alumiinirakenteen alla. Se valaisee pimeällä rakennuksen julkisivua, ja päivällä suodattaa valoa reikien läpi sisätilaan. Arkkitehtuuriin näin kiinteästi nivoutuva teos on ollut mahdollista monialaisena yhteistyönä: taiteilijat ovat työskennelleet yhdessä rakennuksen suunnittelutiimin kanssa. Valoon erikoistuneiden taiteilijoiden asiantuntemusta on hyödynnetty myös parkkitalon sisävalaistuksessa.



Kuva: Jaakko Niemelä

Kehitä kaupunkia - katso tulevaisuuteen

TAIDE
KÄYTTÖÖN

Vipuvoimaa
EU:lta
2014-2020



Euroopan unioni
Euroopan elämäkäsrahasto
Euroopan sosiaalirahasto

Miksi asukkaat
kutsutaan
osallistumaan?

Kuulemisen ja
kuulluksi
tulemisen
lisääminen

Asukas- tai käyttäjä-
lähtöisten ratkaisujen
luominen

Vuorovaikutuksen
kasvattaminen

Tuumasta
toimeen-
osallistamisen
menetelmiä

Luovia työkaluja
taiteen ja muotoilun
ammattilaisilta

Karttatyökalut
Kaupunkikävelyt

Ohjatut työpajat
Tarinallistaminen
Verkkokyselyt

Lopputuloksessa näkyy osallistujien panos
Vastaa eri sidosryhmien tarpeeseen

Uusia ideoita ja
vuorovaikutusta
Uusia ratkaisuja
Uutta tietoa

Osallistamisen
kohteita

Palvelun
käyttäjälähtöinen
kehittäminen

Yhteisen tilan
suunnittelu:
asemansuodut, puistot,
koulut, aukiot tai
ranta-alueet

Valmista tuli-
mitäs sitten
tapahtuu?

Muotoilun ja taiteen menetelmät osallistamisessa

Taidetta taloyhtiöön tai julkiseen tilaan

Taide tuo ihmiset yhteen ja herättää keskustelua. Viime vuosina osallistavan taiteen mahdollisuudet ovat avautuneet vuorovaikutuksen työkaluksi ja vaihtoehdoisen tulevaisuuden visioinniksi. Osallistava taide tuo asukkaat keskeiseksi osaksi taideteoksen prosessia tai lopputulosta. Osallistavia taiteen menetelmiä voi myös käyttää asukkaiden kuulemisessa silloin, kun kunnissa suunnitellaan taiteelle sopivaa sijoituspaikkaa tai taideohjelman avulla halutaan rakentaa kiinnostavaa asuinympäristöä. Taloyhtiöiden kannattaa käyttää osallistamista silloin, kun halutaan ostaa taidetta yhteisiin tiloihin.

Parempia ja tehokkaampia palveluita

Palvelumuotoilun avulla palveluita tuotetaan ihmisiä varten. Muotoilun menetelmät auttavat rakentamaan tietoon pohjautuvaa ja tarvelähtöisiä palveluita. Aikaa ja rahaa säästyy, kun palveluita kehitetään käyttäjiä kuunnellen. Valmisteluvaiheessa kartoitetaan tarpeet, toiveet ja ideat suunnittelun tueksi. Suunnittelun aikana voidaan testata ja kehittää uusia toimintamalleja. Toteutuksen aikana voidaan testata toteutuksia ja kerätä palautetta käyttäjiltä.

Täältä löydät muotoilun ammattilaisia
<http://www.finnishdesigners.fi/>



Kiinnostuitko? Näin pääset alkuun

Mieti, mitä haluat kehittää, keitä varten sitä tehdään ja keitä tarvitset mukaan työhön?

Taidehankinta kunnissa

Past and Future Islands, EGS, Kauppakeskus Redin
parkkihalli, Helsinki. Kuva: Aleksi Poutanen

Julkinen taide on kaikille avoimeen tilaan sijoitettua taidetta. Taidehankinnan rahoittajana voi olla joko kunta tai yksityinen tah. Seuraavaksi esittelemme julkisen taiteen hankintaan soveltuvia malleja suomalaisissa kunnissa. Kun taidetta hankitaan kuntaan strategisesti, edellyttää se monialaista yhteistyötä. Taidetta voidaan hankkia myös projektikohtaisesti yksittäisenä hankintana.

Toimintamalli julkisen taiteen toteutukseen kunnissa

Jokainen kunta ja kaupunki on erilainen. Mallia voi muokata omaan toimintaan ja hallintoon sopivaksi. Taidehanke kannattaa käynnistää samaan aikaan muun suunnittelun kanssa.

Osallistaminen
ja
viestintä

Aukkaiden ja yleisön kuuleminen

Taidetyöryhmän edustaja kertoo toimenpiteistä ja suosituksistaan ohjausryhmälle

Taidetyöryhmän päätös taideteoksesta ja taiteilijan valinnasta

PÄÄTÖS

KAUPUNGIN STRATEGINEN PÄÄTÖS

- Koskee koko kaupungin kehitystä
- Kaupungin sitoutuminen asiaan

JULKISEN TAITEEN OHJAUSRYHMÄ

- Julkisen taiteen ohjausryhmä koostuu kunnan toimialajohtajista
- Edistää, valvoo ja linjaa kaupungin strategisen periaatteen toteutumista ja taiteen toteutusta osana suunnittelua ja rakentamista
- Arvioidaan, mikä on paras kokoonpano ja keitä edustajia tulee olla mukana
- Tekee päätöksen taideohjelman tai muun taiteeseen liittyvän suunnitelman laatimisesta ja nimittää taidetyöryhmän

TOTEUTUS

TAIDETYÖRYHMÄ

- Taidetyöryhmän kokoonpano voi olla kiinteä tai hankekohtaisesti muodostettu
- Ohjaa taideohjelmien laatimista ja antaa lausuntoja pysyvään taiteeseen kaupunkitilassa
- Taideohjelma voi vaatia poliittisten päättäjien hyväksynnän
- Mukana voi olla esimerkiksi kaupunki- ja infrasuunnittelu, taidemuseo, sosiaali- ja terveystalvet, kaupunkitekniikka, kaavoitus, kulttuuripalvelut, tilapalvelut, taiteilija tai muotoilija

TAIDEHANKE

JULKISEN TAITEEN ASiantuntija NIVOO TAITEEN RAKENTAMISEEN

- Taideasiantuntija voi olla kunnan työntekijä tai kilpailutettu ostopalveluna
- Taideasiantuntija varmistaa, että taidehanke on sujuva alusta loppuun

Yksittäisen taidehankkeen valmistelu



TAIDE RAKENNUSHANKKEESSA

JULKISEN TAITEEN ASiantuntija

Ostopalvelu /
kunnan työntekijä



HALLINTORAJAT YLITTÄVÄ TAIDETYÖRYHMÄ

TAIDEHANKINNAN ABC

1. Päätä taiteen hankintatavasta ja elinkaaresta
2. Huomioi realistinen aikataulu ja budjetti
3. Päätä taideteoksen ylläpidon rahoituksesta ja sovi huoltovastuusta
4. Taiteilijavalinta ja luonnostilaus
5. Luonnoskatselmus ja hyväksyminen
6. Teostilaus
7. Teoksen toteutus
8. Luovutuskatselmus
9. Teoksen julkistaminen

Osallistaminen ja viestintä

Asukkaiden ja
yleisön kuuleminen

TIESITKÖ, ETTÄ...

- Taiteen sijoituskohteet ja toteutus valitaan osana kaavoitusta, kaupunki- ja aluesuunnittelua.
- Taidetyöryhmä huolehtii taidehankkeiden oikea-aikaisesta käynnistymisestä samaan aikaan muun suunnittelun kanssa
- Taidehankkeen rahoituksen on hyvä olla osana rakennushankkeen kokonaisbudjettia.
- Jos taiteelle ei ole olemassa budjettia, hankintapäätös tulee tehdä erikseen.
- **Lisätietoa taiteen rahoitusmalleista.** prosenttiperiaate.fi/taidehankintojen-mallit/
- Kunnan rakennushankkeessa hankintapäätöksen tekee tilaajan edustaja/vastuualueen päällikkö.
- Jokainen taidehankinta on ainutlaatuinen.
- Taiteilija voidaan valita taidehankkeeseen usealla eri tavalla, esimerkiksi taidekilpailua tai portfoliohakua hyödyntäen. www.taiderakentamisessa.fi/
<https://artists.fi/palvelut-ja-edut/taidekilpailut/>

Julkisen taiteen työkalupakki

TAIDETYÖRYHMÄ

Kunnan päätös julkisen taiteen toteuttamisesta koskettaa monien sektoreiden toimijoita. Taidetyöryhmä kokoaa yhteen aiheen parissa työskentelevät toimijat uudis- ja korjausrakentamisessa.

- Muista varmistaa, että taidetyöryhmä on poikkihallinnollinen, päätäntävaltainen ja siinä on mukana taiteen asiantuntemusta. Siten julkisen taiteen yhdistäminen alueiden ja kaupunkien kehittämiseen onnistuu parhaiten.

TAIDEOHJELMA

Taideohjelma laaditaan pitkäkestoiseen ja laajaan rakennushankkeeseen tai esim. kaupunginosien kehittämiseksi. Taideohjelma linjaa alueen tai hankkeen julkisen taiteen teemaa, sijoittumista, rahoitusta, koordinoitua, hallintoa ja taiteilijavalintojen tapoja.

- Varaa ohjelman tekemiseen vähintään puoli vuotta aikaa. Arvioi myös, tehdäänkö ohjelma omana työnä vai ostopalveluna.
- Päätä, miten ja millä aikataululla taideohjelma viedään poliittiseen päätöksentekoon.

JULKISEN TAITEEN ASIAANTUNTIJA

Asiantuntija nivoo taiteen rakennushankkeeseen. Prosessi on tilaajalle tehokas, taidehanke etenee aikataulussa ja yhteistyö rakennushankkeeseen liittyvien eri tahojen kanssa toimii. Asiantuntija varmistaa, että julkinen taide on tasokasta.

- Taideasiantuntija voi myös olla osa kuntaorganisaatiota. Taideohjelman laatiminen vaatii monialaista osaamista ja koordinoitua pitkäjänteistä työtä.

Julkisen taiteen asiantuntija apunasi

Taiteen asiantuntijapalvelua ostetaan suunnittelu- ja rakennushankkeen yhteydessä. Suomessa toimii useita julkisen taiteen asiantuntijoita, jotka varmistavat taiteen sujuvan etenemisen rakennus- tai infrahankkeissa.

Lisätietoa



Löydä julkisen taiteen asiantuntija

Ota yhteys asiantuntija- ja konsultointipalveluntarjoajiin ja löydä tarpeisiisi sopivat tekijät.

→ Tutustu palveluntarjoajiin täällä: taiderakentamisessa.fi/taidekonsultit



Tilaa taitavasti

Kiinnostuitko asiantuntijapalvelun tilaamisesta? Kunnissa asiantuntijapalvelun hankinta tapahtuu hankintalain puitteissa.

→ **Hankintaohje** opastaa sinua taiteen asiantuntijapalveluiden kilpailuttamisessa.

Kuinka tehdä hyvä tarjouspyyntö?

Mitä tarjoajilta voi vaatia?

Millä perustein arvioida referenssejä?

Minkälaisen sopimuksen tekisin?

www.taidekayttoon.fi/hankintaohje

→ **Vaikuttavaa vuoropuhelua** on opas muotoilupalveluiden hankintaan:

www.ornamo.fi/fi/projekti/vaikuttavaavuoropuhelua

MITÄ JULKISEN TAITEEN ASiantuntija TEKEE?

SUUNNITELMIEN LAATIMISVAIHE

- Taidesuunnitelman tai -ohjelman tai julkisen taiteen periaatteiden laatiminen konsulttityönä
- Tilaaajan omana työnä tehtävien julkista taidetta koskevien suunnitelmien tarkastus ja kommentointi (esim. kaavoituksen konsultointi)
- Ohjausryhmän tai tilaaajan edustajien neuvonta hankinnoissa ja erilaisten asiantuntijalausuntojen antaminen
- Ohjausryhmän työskentelyn koordinointi ja sihteeri-tehtävät - Sopimusten laadinta ja neuvottelut

TOTEUTUSVAIHE

(sisältää myös yksittäisten taideteosten suunnitteluvaiheen)

- Taidesuunnitelman tai -ohjelman toteutuksen koordinointi
- Taiteilijavalinnat tai niiden koordinointi
- Sopimusten laadinta ja neuvottelut
- Luonnosprosessin valvonta
- Teosten toteutuksen valvonta ja koordinointi
- Teoksen vastaanottotehtävät
- Budjetin laadinta ja seuranta
- Aikataulun laadinta ja seuranta
- Suunnittelu- ja työmaakokoukset
- Yhteydenpito eri osapuolien välillä
- Tiedotus ja viestintä

Lisätietoa ja neuvoja

Taiteen edistämiskeskus, julkisen taiteen asiantuntijapalvelut

<http://www.taike.fi/taiderakentaa>

Taiteen edistämiskeskus neuvoo uusien hankkeiden käynnistämässä, prosenttiperiaatteeseen liittyvässä ohjelmatyössä ja erilaisten rakennetun ympäristön taidekonseptien kehittämisessä sekä rahoittaa uusia prosenttiperiaatteen mukaisia hankkeita.

Rakennustietosäätiö RTS sr

RT 01-11147 Taide rakennushankkeessa

<https://kortistot.rakennustieto.fi/kortit/RT%2001-11147>

RT-ohjeessa käsitellään taidehankkeiden toteuttamista osana rakennushanketta. Sitä voidaan soveltaa sekä talonrakennus- että infrahankkeisiin. Ohje sisältää perustiedot taiteen hankinta- ja rahoitustavoista sekä taiteen kytkemisestä rakentamisprosesseihin hanke suunnittelusta työn luovutukseen.

Prosenttiperiaate.fi

<https://prosenttiperiaate.fi>

Prosenttiperiaate-sivusto esittelee uusia julkisen taiteen hankkeita ja hankintoja sekä toimii hyvien käytäntöjen tietopankkina. Sivustoa ylläpitää Suomen taiteilijaseura yhdessä toimialan muiden järjestöjen ja Taiteen edistämiskeskuksen kanssa.

Suomen Taiteilijaseura

<https://artists.fi>

Suomen Taiteilijaseura ohjeistaa julkisen taiteen tilaamisessa ja taidekilpailujen järjestämisessä, nimittää taiteilijoita palkintolautakuntiin sekä välittää kuvataiteilijoille tietoa julkisen taiteen hankkeista.

Suomen Kuvanveistäjäliitto

<https://sculptors.fi/julkinen-taide>

Julkisen taiteen hankinta- ja neuvontapalvelut.

Ornamo ry

<https://www.ornamo.fi/fi/kilpailut>

Ornamo osallistuu asiantuntijana erilaisten suunnittelukilpailujen kehittämiseen ja konsultoi kilpailuohjelmien laatimisessa sekä nimeää edustajansa palkintolautakuntiin.

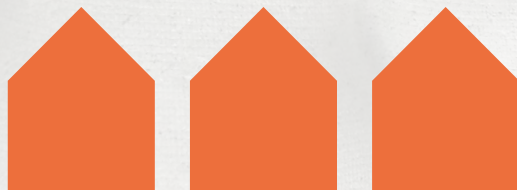
Löydä muotoilija

www.finnishdesigners.fi

Löydä taiteilija ja taidekonsultti

www.taiderakentamisessa.fi

<https://www.taidekayttoon.fi>



Kuva: Anni Koponen

Rakennetaan yhdessä
Ratkaisuja luovan suunnittelun käyttöön rakentamisessa
© Ornamo 2020

Toimittaneet Anna Rikkinen ja Elina Perttula
Taitto Sanna Pyykkö / Sopiva Design

Opas on osa Taide käyttöön – Ratkaisumalleja taiteen
yhdistämiseksi rakentamiseen -hanketta. Hankkeen
osarahoittaja Euroopan Sosiaalirahasto (vv. 2018–2020)

Projektipäällikkö
Anna Rikkinen
taidekayttoon.fi

TAIDE
KÄYT-
TÖÖN

cupore

FREI ZIMMER

Haaga-Helia

ornamo

RAKENNUSTIETO

RIIHIMÄKI
kotikaupunki

TAIDE-
YLIOPISTO

Vipuvoimaa
EU:lta
2014–2020



Euroopan unioni
Euroopan sosiaalirahasto